

[NOI TECHPARK BOLZANO/BOZEN] EDIFICIO A1 DUVRI DOCUMENTO UNICO DI VALUTAZIONE DEI RISCHI INTERFERENZIALI ITALIANO

STRUTTURA DEL DOCUMENTO

[1.0] Cronologia revisioni	3
[2.0] La gestione delle interferenze all'interno del NOI Techpark di Bolzano	4
[3.0] La gestione delle interferenze di NOI SpA	8
[4.0] Dati di NOI SpA	9
[4.1] Sede	9
[4.2] Sedi oggetto della valutazione dei rischi specifici e interferenziali	10
[4.3] Orario di apertura	10
[4.4] Referenti per l'incarico	11
[5.0] Attività oggetto dell'incarico	12
[6.0] Aree interessate dalle attività oggetto dell'incarico	13
[6.1] Elenco aree di lavoro accessibili all'azienda incaricata	13

[7.0] Rischi specifici NOI SpA + misure di prevenzione e protezione	14
[7.1] Garage sotterraneo	15
[7.2] Centro congressi	18
[7.3] Piazzale principale (“Piazza”)	21
[7.4] Zona di carico-scarico con accesso da via Ipazia	24
[7.5] Aree interne pubbliche	28
[7.6] Corridoi, passaggi, scale	31
[7.7] Ascensori	34
[7.8] Servizi igienici	36
[7.9] Uffici e sale riunioni	37
[7.10] Aree tecniche	40
[7.11] Maker Space	44
[7.12] Kitchen Lab	47
[7.13] Tetti e terrazze	50
[7.14] Aree di pertinenza degli utenti	54
[7.8] Norme generali di comportamento	56
[8.0] Rischi specifici dell’azienda incaricata + misure di prevenzione e protezione	58
[9.0] Rischi interferenziali + misure di prevenzione e protezione	59
[10.0] Concessione in uso di macchine e attrezzature	60
[10.1] Lista di macchine e attrezzature concesse in uso	61
[11.0] Organizzazione della sicurezza e gestione delle emergenze	63
[11.1] Coordinatori e addetti alle emergenze	63
[11.2] Casette di primo soccorso e defibrillatori	63
[11.3] Piano di emergenza ed evacuazione	63
[12.0] Sopralluogo, riunione di coordinamento e introduzione in fase di avvio dei lavori	65
[12.1] Verbale di riunione di coordinamento	67
[13.0] Costi relativi alla sicurezza	69
[14.0] Presa visione e accettazione	70

[1.0] Cronologia revisioni

REVISIONE	DATA	DESCRIZIONE	MODIFICHE / ADEGUAMENTI / NOTE
00	08/10/2025	Prima emissione	-
01	16/06/2026	Aggiornamento	Revisione rischi aree di lavoro, minime correzioni

[2.0] La gestione delle interferenze all'interno del NOI Techpark di Bolzano

Il NOI Techpark di Bolzano è stato realizzato da NOI SpA su incarico della Provincia Autonoma di Bolzano, che l'ha finanziato e ne è proprietaria.

NOI SpA gestisce il complesso e si occupa direttamente dell'organizzazione delle necessarie manutenzioni e controlli periodici di tutti gli impianti e i sistemi comuni ad un intero edificio (anche all'interno delle aree di pertinenza dei singoli utenti), quali ad esempio (elenco non esaustivo):

- impianto di rilevazione incendi;
- presidi antincendio (estintori, naspi, manichette, ...);
- impianto di illuminazione di emergenza;
- impianto di rilevazione gas;
- impianto elettrico e di messa a terra;
- impianto di protezione dalle scariche atmosferiche;
- impianto di condizionamento;
- impianto di riscaldamento;
- ventilazione forzata;
- impianto fotovoltaico;
- ascensori;
- linee vita;
-

Utenti e gestori dei servizi (bar-ristoranti, ...) presenti all'interno del NOI Techpark di Bolzano sono invece responsabili per tutte le attrezzature e gli impianti da essi autonomamente installati all'interno delle aree di loro competenza.

A livello di gestione delle interferenze, possono quindi presentarsi 2 diverse situazioni.

Incarico affidato da NOI SpA ad un'azienda esterna

Questi incarichi hanno solitamente come oggetto (elenco non esaustivo):

- manutenzione (ordinaria o straordinaria) e controlli periodici di impianti e sistemi comuni ad uno o più edifici del complesso (esempi: impianto di rilevazione incendi, impianto elettrico, impianto di condizionamento, impianto di riscaldamento, impianti idraulici, ...);
- manutenzione (ordinaria o straordinaria) e controlli periodici di attrezzature comuni ad uno o più edifici del complesso (esempi: presidi antincendio, linee vita, ascensori, ...);
- manutenzione (ordinaria o straordinaria) e controlli periodici di attrezzature di diretta competenza di NOI SpA, in aree accessibili esclusivamente a NOI SpA ma anche ad utenti e visitatori (esempi: Maker Space, Kitchen Lab, centro convegni, ...);
- attività esternalizzate svolte in aree comuni come di competenza della sola NOI SpA o dei singoli utenti (servizio di pulizia, trasporto arredi, ...);

In base alle aree oggetto dei lavori affidati all'esterno, NOI SpA fornisce all'azienda incaricata:

- il DUVRI (questo documento) relativo alle aree comuni o di diretta pertinenza di NOI SpA;

- il DUVRI elaborato dall'utente o dagli utenti per le aree di loro diretta competenza.

Il DUVRI dell'utente è preferito ad un documento elaborato direttamente in quanto

- nessuno meglio dell'utente può conoscere le attività svolte e le attrezzature presenti nelle aree di sua diretta competenza e conseguentemente i rischi specifici presenti come i potenziali rischi da interferenza che potrebbero generarsi qualora un'altra azienda fosse attiva nelle stesse aree;
- un documento elaborato da NOI SpA potrebbe non risultare costantemente aggiornato e quindi non riportare eventuali rischi recentemente introdotti dall'utente.

Sempre in base alle aree oggetto dei lavori affidati all'esterno, NOI SpA può richiedere i sopralluoghi e le riunioni di coordinamento ritenuti necessari in base al livello di rischio rilevato:

- in presenza del solo personale di NOI SpA;
- in presenza anche del personale dell'utente interessato dalle possibili interferenze.

Incarico affidato da un utente del NOI Techpark ad un'azienda esterna

Questi incarichi hanno solitamente come oggetto (elenco non esaustivo):

- manutenzione (ordinaria o straordinaria) e controlli periodici di impianti e sistemi di diretta competenza dell'utente (esempi: impianti dedicati al singolo laboratorio, ...);
- manutenzione (ordinaria o straordinaria) e controlli periodici di attrezzature di diretta competenza dell'utente (esempi: camere climatiche, apparecchiature di laboratorio, cappe aspiranti, ...);
- attività esternalizzate svolte in aree di diretta competenza dell'utente (servizio mensa, ...);

In base alle aree oggetto dei lavori affidati all'esterno, l'utente fornisce all'azienda incaricata

- il DUVRI elaborato internamente per le aree di propria diretta competenza

e si raccomanda fortemente, poiché tutte le aziende esterne attraversano le aree comuni, di fornire anche

- il DUVRI (questo documento) relativo alle aree comuni o di diretta pertinenza di NOI SpA.

Qualora i lavori affidati all'esterno dall'utente coinvolgessero anche aree comuni,

- NOI Spa deve esserne preventivamente informata e approvarne l'esecuzione;
- il DUVRI (questo documento) relativo alle aree comuni o di diretta pertinenza di NOI SpA deve essere obbligatoriamente fornito all'azienda incaricata;
- a sopralluoghi e riunioni di coordinamento previsti deve partecipare anche NOI SpA.

Qualora i lavori affidati all'esterno dall'utente coinvolgessero anche aree di pertinenza di altri utenti,

- NOI Spa deve esserne preventivamente informata e approvarne l'esecuzione;
- gli altri utenti devono esserne preventivamente informati e approvarne l'esecuzione;
- i DUVRI degli altri utenti coinvolti, relativi alle aree di diretta pertinenza degli altri utenti devono essere obbligatoriamente forniti all'azienda incaricata;

- a sopralluoghi e riunioni di coordinamento previsti devono partecipare anche NOI SpA e tutti gli utenti coinvolti.

Al fine di garantire un maggiore coordinamento tra NOI SpA, gestori dei servizi (bar-ristoranti, ...) e utenti è stato inoltre identificato un coordinatore degli RSPP degli utenti/gestori i cui compiti principali includono il coordinamento a livello di gestione delle interferenze e l'incremento del livello di interazione tra realtà diverse che, condividendo lo stesso edificio o comunque complesso, devono necessariamente collaborare.

I principali strumenti di coordinamento sono:

- i DUVRI generali elaborati da NOI SpA per ciascun edificio a copertura anche delle aree comuni condivise, punto di partenza fondamentale per una corretta valutazione e gestione delle interferenze quando interessano questi spazi;
- i piani di emergenza ed evacuazione elaborati da NOI SpA per tutti gli edifici, che possono essere utilizzati come base di partenza per lo sviluppo di piani di emergenza ed evacuazione interni ai singoli utenti o gestori ma le cui procedure di base devono sempre essere rispettate, coordinate e condivise preventivamente anche con le aziende incaricate dello svolgimento di attività affidate all'esterno;
- la riunione tra gli RSPP degli utenti/gestori organizzata con cadenza almeno annuale;
- il coordinatore degli RSPP degli utenti/gestori, che se preventivamente informato può partecipare a sopralluoghi e riunioni di coordinamento ad elevato livello di complessità per il livello di rischio delle attività previste o per l'elevato numero di attori coinvolti e quindi di possibili interferenze;
- i recapiti del coordinatore degli RSPP degli utenti/gestori, qui messi a disposizione, al quale è sempre possibile rivolgersi per segnalazioni o proposte di miglioramento e che può fungere da cinghia di trasmissione delle informazioni tra i diversi utenti e gestori;
- una coda di ticket ("Health, Safety & Environment - NOI Techpark) alla quale risponde il dipartimento amministrativo Health, Safety & Environment di Eurac Research, diretto dal coordinatore degli RSPP degli utenti/gestori, cui è sempre possibile rivolgersi per segnalazioni o proposte di miglioramento;
- il Facility Management di NOI SpA, che se preventivamente informato può partecipare a sopralluoghi e riunioni di coordinamento ad elevato livello di complessità per il livello di rischio delle attività previste o per l'elevato numero di attori coinvolti e quindi di possibili interferenze.

Ad utenti* e gestori è richiesto:

- di gestire correttamente aree, macchinari e impianti di propria competenza;
- di gestire correttamente i rischi da essi introdotti e condividerli con gli altri utenti/gestori e con il coordinatore degli RSPP al fine di minimizzare le interferenze;
- di redigere un DUVRI per tutte le aree di propria competenza e mantenerlo sempre aggiornato agli eventuali nuovi rischi introdotti o rimossi;
- di condividere sempre il proprio DUVRI più aggiornato con il coordinatore degli RSPP degli utenti/gestori, anche per permettere l'accesso del personale di NOI SpA e di aziende incaricate da NOI SpA negli spazi degli utenti;
- **di fornire DUVRI e piano di emergenza delle aree interessate dai lavori a tutte le aziende cui si sono affidati incarichi non esclusivamente intellettuali.**
In generale si raccomanda di fornire questi documenti a tutte le aziende esterne, indipendentemente dalla durata dei lavori (anche quando inferiore alle 40 ore uomo) e comunque sempre in caso di lavori

- **ad alto rischio di incendio;**
- **in presenza di rischio biologico, cancerogeno o mutageno;**
- **in presenza di amianto;**
- **con il rischio di formazione di atmosfere esplosive;**
- **all'interno di spazi confinati;**
- di fornire anche il DUVRI (questo documento) relativo alle aree comuni o di diretta pertinenza di NOI SpA a tutte le aziende cui si sono affidati incarichi non esclusivamente intellettuali.
In generale si raccomanda di fornire questo documento a tutte le aziende esterne, indipendentemente dalla durata dei lavori (anche quando inferiore alle 40 ore uomo) e comunque sempre in caso di lavori
 - ad alto rischio di incendio;
 - in presenza di rischio biologico, cancerogeno o mutageno;
 - in presenza di amianto;
 - con il rischio di formazione di atmosfere esplosive;
 - all'interno di spazi confinati;
- di organizzare sempre un sopralluogo preventivo con le aziende esterne cui si intendono affidare incarichi non esclusivamente intellettuali;
- di organizzare sempre una riunione di coordinamento con le aziende esterne cui si sono affidati incarichi non esclusivamente intellettuali;
- di accompagnare e supervisionare sempre le aziende esterne cui si sono affidati incarichi di qualsiasi tipologia;
- di verificare che il personale delle aziende esterne acceda solo ed esclusivamente alle aree interessate dalle attività affidate;
- di verificare che il personale delle aziende esterne sia stato adeguatamente informato sui rischi presenti trasmessi prima dell'avvio dei lavori affidati dal proprio datore di lavoro e che gestisca le interferenze come definito all'interno del DUVRI e/o concordato in sede di riunione di coordinamento;
- di prediligere sempre un'informazione trasmessa di persona, in presenza, al semplice scambio di documentazione, seppur richiesto dalla normativa;
- di verificare che le aree di lavoro oggetto dell'incarico siano state messe in sicurezza a fine giornata e a fine lavori;
- di richiedere preventivamente l'autorizzazione di NOI SpA per l'accesso e l'utilizzo di mezzi pesanti (con massa oltre i 35q) o speciali, piattaforme mobili elevabili, autogru o altri mezzi di sollevamento;
- di partecipare alle iniziative di coordinamento e applicazione delle procedure proposte (incontri, ...);
- di prendersi cura dei propri ospiti (partner, visitatori, clienti, ...), degli studenti attivi all'interno delle aule di lezione e degli ospiti come dei fornitori del centro convegni;
- di segnalare qualsiasi possibile anomalia, malfunzionamento o interferenza non gestita;
- di proporre migliorie che saranno sempre valutate e se positive implementate.

* solo per utenti minori, di piccole dimensioni e dotati di soli uffici, quali ad esempio le start-up, queste procedure possono essere delegate a NOI SpA in quanto gestore degli spazi.

NOI SpA si riserva di vietare l'accesso e bloccare qualsiasi attività non preventivamente concordata e autorizzata o durante lo svolgimento della quale i rischi da interferenza non risultassero correttamente gestiti e minimizzati.

[3.0] La gestione delle interferenze di NOI SpA

Quando ricopre il ruolo di committente, NOI SpA si pone come obiettivi:

- la minimizzazione del rischio di incidenti e/o infortuni durante l'esecuzione di attività affidate ad aziende esterne o lavoratori autonomi;
- il rispetto della normativa relativa alla valutazione dei rischi da interferenze (D.Lgs. 81/2008, art. 26 e s.m.i.);
- la tutela dell'integrità di tutti gli utenti del NOI Techpark;
- la tutela dell'integrità dei propri beni.

La sicurezza sul lavoro è di interesse prioritario per NOI SpA sia per questioni sociali, morali e d'immagine che per ragioni pratiche di regolarità e puntualità nell'esecuzione dei lavori.

Con il DUVRI PRELIMINARE* NOI SpA intende quindi:

- evidenziare i rischi specifici -presenti nella sede oggetto dei lavori- rilevanti per l'azienda incaricata;
- fornire le necessarie informazioni su strutture e impianti presenti nell'area di lavoro interessata dai lavori;
- specificare le misure di prevenzione e protezione da adottare per minimizzare i rischi specifici presenti;
- prevedere i possibili rischi introdotti dall'azienda incaricata;
- valutare le possibili interferenze tra i lavoratori di NOI SpA, quelli esterni e gli utenti del NOI Techpark.

Esso dev'essere quindi considerato una bozza, da integrare con le informazioni fornite dall'azienda incaricata relative ai rischi specifici introdotti all'interno dell'ambiente di lavoro di NOI SpA, sia per iscritto che durante le riunioni di coordinamento tra datori di lavoro richieste dall'attività affidata all'esterno.

La persona cui fare riferimento per eventuali dubbi interpretativi o aggiornamenti relativi alle informazioni contenute in questo documento è **il responsabile del committente per l'esecuzione del contratto**.

Tra i compiti del responsabile del committente per l'esecuzione del contratto rientrano infatti:

- il coordinamento tra NOI SpA, eventuali utenti del NOI Techpark coinvolti e le aziende esterne;
- la supervisione delle attività svolte dall'azienda incaricata, con la facoltà di interromperle se non svolte come concordato e in piena sicurezza;
- il tempestivo aggiornamento delle informazioni fornite all'azienda incaricata su possibili nuovi rischi di interferenza durante lo svolgimento delle attività affidate;
- la tutela dei beni di proprietà di NOI SpA.

Ad esso è affiancato un **incaricato del committente per la cooperazione ed il coordinamento in funzione di sicurezza**, cui l'azienda incarica può fare riferimento per qualsiasi problematica inerente salute e sicurezza sul lavoro e per la minimizzazione di eventuali rischi emersi in corso d'opera o non previsti all'interno del presente documento.

[4.0] Dati di NOI SpA

Da visura camerale (visura di evasione del 09/03/2026):

RAGIONE SOCIALE	NOI S.P.A.
Indirizzo sede	Via A. Volta 13/A, I-39100 Bolzano (BZ)
Numero di telefono (centralino)	+39.0471.066650
Numero di fax	+39.0471.062852
Indirizzo email	info@noi.bz.it
Indirizzo PEC	noi@pec.noi.bz.it
Numero REA	BZ-190350
Codice fiscale	02595720216
Partita IVA	02595720216
Forma giuridica	Società per azioni
Oggetto sociale (sintesi)	<p>La società ha lo scopo di contribuire allo sviluppo economico e sociale dell'Alto Adige, in particolare aumentando la capacità di ricerca e innovazione dell'Alto Adige, delle sue imprese e istituzioni. Sostiene la Provincia nell'attuazione di progetti, in particolare progetti infrastrutturali. In particolare, svolge i seguenti compiti in nome della Provincia:</p> <p>a) lo sviluppo, la costruzione, la gestione, l'amministrazione, il posizionamento e la promozione dei parchi scientifici e tecnologici dell'Alto Adige, comprese possibili sedi secondarie, inclusa la gestione delle aree e delle strutture (Facility Management);</p> <p>b) l'offerta di consulenza strategica alle imprese ed in particolare a start up e PMI operanti in contesti di innovazione e non;</p> <p>c) ...</p>
Numero di addetti	104*
Data di inizio attività	01 marzo 2009
Attività prevalente	Altre attività di consulenza imprenditoriale e altra consulenza amministrativo-gestionale e pianificazione aziendale
Codice ATECORI 2007 dell'attività prevalente	70.22.09

* = note esplicative o aggiornamenti NON contenuti nella visura camerale

[4.1] Sede

DENOMINAZIONE D'USO COMUNE IN AZIENDA*:	NOI TECHPARK BZ / EDIFICIO A1
Indirizzo	Via A. Volta 13/A, I-39100 Bolzano (BZ)
Attività esercitata	Altre attività di consulenza imprenditoriale e altra consulenza amministrativo-gestionale e pianificazione aziendale
Codice ATECORI 2007 dell'attività	70.22.09
Aree di attività presenti*	Uffici + laboratori + centro congressi + aree tecniche + aree comuni

	(di diretta pertinenza di NOI SpA, cui vanno aggiunte le aree di attività degli utenti del NOI Techpark: uffici + laboratori + bar/ristoranti/mense + aule di lezione + aree tecniche dedicate + ...)
--	---

* = note esplicative o aggiornamenti NON contenuti nella visura camerale

[4.2] Sedi oggetto della valutazione dei rischi specifici e interferenziali

DENOMINAZIONE D'USO COMUNE IN AZIENDA*:	NOI TECHPARK BZ / EDIFICIO A1
Indirizzo	Via A. Volta 13A, I-39100 Bolzano (BZ)
Attività esercitata	Altre attività di consulenza imprenditoriale e altra consulenza amministrativo-gestionale e pianificazione aziendale
Codice ATECORI 2007 dell'attività	70.22.09
Aree di attività presenti*	Uffici + laboratori + centro congressi + aree tecniche + aree comuni (di diretta pertinenza di NOI SpA, cui vanno aggiunte le aree di attività degli utenti del NOI Techpark: uffici + laboratori + bar/ristoranti/mense + aule di lezione + aree tecniche dedicate + ...)

* = note esplicative o aggiornamenti NON contenuti nella visura camerale

[4.3] Orario di apertura

ORARIO DI APERTURA STANDARD	LUN-VEN, ORE 8:00 - 17:00 SAB, CHIUSO DOM, CHIUSO
Orario di apertura Info Desk (edificio A1, piano terra)	LUN-VEN, ore 7:45 - 21:45 SAB, ore 09:00 - 20:00 DOM, chiuso
Note	Sono possibili modalità di lavoro flessibili: collaboratori, visitatori e auto-mezzi potrebbero essere presenti anche H24, 7 giorni su 7. Test, esperimenti scientifici ed eventi possono proseguire anche al di fuori dell'orario di apertura standard.

[4.4] Referenti per l'incarico

RESPONSABILE DEL COMMITTENTE PER L'ESECUZIONE DEL CONTRATTO	RIPORTATO NEL DOCUMENTO SEPARATO CON CUI SI CONFERMANO E SOTTOSCRIVONO PRESA VISIONE, ACCETTAZIONE E CONDIVISIONE CON IL PROPRIO PERSONALE DI QUESTO DUVRI		
Incaricati del committente per la cooperazione ed il coordinamento in funzione di sicurezza	Area BUILDING & DEVELOPMENT	Luca PATERNO (area manager)	+39.389.1513489 l.paterno@noi.bz.it
	Unit BUILDING	Christian CONT (head of unit)	+39.0471.066659 c.cont@noi.bz.it
		Luca BERTAMINI	+39.0471.066681 l.bertamini@noi.bz.it
		Massimiliano CORTESE	+39.0471.066661 m.cortese@noi.bz.it
		Fabian GASSER	+39.0471.066654 f.gasser@noi.bz.it
		Sarah ROMEO	+39.0471.066652 s.romeo@noi.bz.it
		Unit FACILITY MANAGEMENT	Gianluca BELLISARIO (head of unit)
	Ivan BRESCIANI		+39.0471.066657 i.bresciani@noi.bz.it
	Dennis INTROVIGNE		+39.0471.066613 d.introvigne@noi.bz.it
	Daniel TSCHIGG		+39.0471.066665 d.tschigg@noi.bz.it
	Patrik VALERIO		+39.0471.066609 p.valerio@noi.bz.it
	Datore di Lavoro	Ulrich STOFNER (direttore)	+39.0471.066650 info@noi.bz.it
	Responsabile del Servizio di Prevenzione e Protezione	Maurizio GRETTTER	+39.339.8313171 maurizio.gretter@eurac.edu
	Coordinatore degli RSPP degli utenti	Maurizio GRETTTER	+39.339.8313171 maurizio.gretter@eurac.edu
	Unit LEGAL	Francesca AUSSERER (head of unit)	+39.0471.066658 f.ausserer@noi.bz.it

[5.0] Attività oggetto dell'incarico

Descritta nel documento separato con cui si confermano e sottoscrivono presa visione, accettazione e condivisione con il proprio personale di questo DUVRI

Il processo di valutazione congiunta di

- rischi specifici presenti nelle aree oggetto dell'incarico;
- rischi da interferenza tra azienda incaricata, personale di NOI SpA e/o altri attori o utenti potenzialmente presenti nelle aree oggetto dell'incarico;

tramite

- DUVRI preliminare (questo documento);
- condivisione dei rischi specifici introdotti da parte dell'azienda incaricata;
- sopralluogo preliminare;
- riunione di coordinamento;
- introduzioni a inizio lavori;

qui descritto è strutturato per permettere di valutare i rischi specifici e da interferenza introdotti dalla singola attività e la sua applicazione è da considerarsi sempre obbligatoria.

Le misure di prevenzione e protezione (informazione, formazione, addestramento, Dispositivi di Protezione Individuale, sorveglianza sanitaria, misure organizzative) previste per la minimizzazione dei rischi identificati sono obbligatorie e la loro non osservanza porterà all'immediata interruzione dei lavori.

[6.0] Aree interessate dalle attività oggetto dell'incarico

SEDE OGGETTO DEL DUVRI **NOI TECHPARK BZ / EDIFICIO A1**
VIA A. VOLTA 13/A, I-39100 BOLZANO (BZ)

[6.1] Elenco aree di lavoro accessibili all'azienda incaricata

Oltre che alle aree comuni pubbliche, l'accesso a lavoratori non appartenenti a NOI SpA è consentito solo alle aree strettamente necessarie all'esecuzione dell'incarico ricevuto ed eventualmente integrate in fase di sopralluogo preliminare, riunione di coordinamento o all'avvio dei lavori.

È qui fornita una valutazione dei rischi specifici presenti con le necessarie misure di prevenzione e protezione (si veda il paragrafo **07** del presente documento), oltre ad una valutazione preliminare dei possibili rischi da interferenza da integrare successivamente in base alle informazioni ricevute dall'azienda incaricata.

Eventuali variazioni subite dalla lista seguente saranno condivise durante il sopralluogo preliminare, la riunione di coordinamento o in fase di avvio dei lavori.

CODICE	AREA	DESCRIZIONE	NOTE
7.1	Garage sotterraneo		
7.2	Centro congressi		
7.3	Piazzale principale ("Piazza")		
7.4	Zona di carico-scarico con accesso da via Ipazia		
7.5	Aree interne pubbliche		
7.6	Corridoi, passaggi, scale		
7.7	Ascensori		
7.8	Servizi igienici		
7.9	Uffici e sale riunioni		
7.10	Aree tecniche		
7.11	Maker Space		
7.12	Kitchen Lab		
7.13	Tetti e terrazze		
7.14	Aree di pertinenza degli utenti		

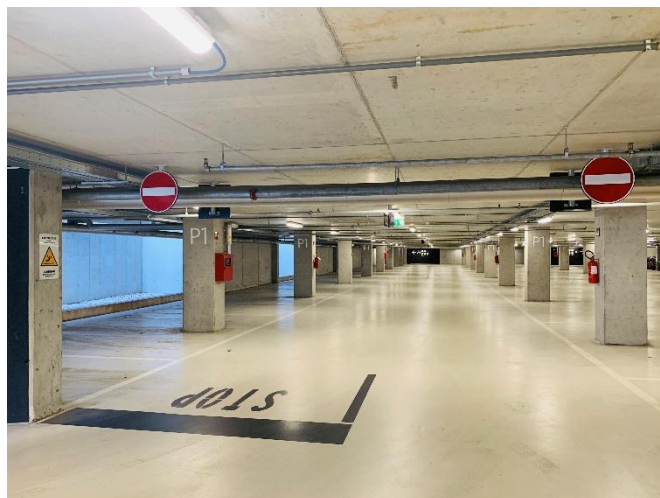
[7.0] Rischi specifici NOI SpA + misure di prevenzione e protezione

Sono qui elencati i rischi specifici identificati per le aree di lavoro di potenziale interesse per l'azienda incaricata. Oltre che alle aree comuni pubbliche, l'accesso a lavoratori non appartenenti a NOI SpA è consentito solo alle aree strettamente necessarie all'esecuzione dell'incarico ricevuto ed eventualmente integrate in fase di sopralluogo preliminare, riunione di coordinamento o all'avvio dei lavori.

Nelle altre aree è permesso l'accesso al solo personale di NOI SpA o degli utenti autorizzati.

Le misure di prevenzione e protezione (informazione, formazione, addestramento, Dispositivi di Protezione Individuale, sorveglianza sanitaria, misure organizzative) previste per la minimizzazione dei rischi identificati sono obbligatorie e la loro non osservanza porterà all'immediata interruzione dei lavori.

[7.1] Garage sotterraneo



RISCHIO	CAUSA	R = P X G			MISURE PRECAUZIONALI
		P	G	R	
Inciampo	Fondo irregolare, binari dei cancelli, griglie, dislivelli, ...	2	2	4	Accedere solo ad illuminazione attiva Prestare attenzione durante i movimenti Non correre Non distrarsi utilizzando il telefono cellulare
Inciampo	Materiali, attrezzature e macchinari depositati	1	3	3	Non depositare materiali, attrezzature e macchinari lungo le vie di transito Delimitare l'area dei lavori Segnalare eventuali depositi temporanei
Inciampo	Presenza di cavi durante lo svolgimento dei lavori	1	2	2	Segnalare la presenza di cavi con appositi passacavi a norma ed alta visibilità Limitare la presenza di cavi allo stretto necessario
Scivolamento	Acqua o ghiaccio sulla rampa e nelle corsie, perdite di liquidi da impianti o automezzi, fondo sdruciolevole	2	3	6	Accedere solo ad illuminazione attiva Prestare attenzione durante i movimenti Non correre Non distrarsi utilizzando il telefono cellulare Segnalare immediatamente macchie di olio o carburanti al Facility Management di NOI SpA (in bicicletta) Procedere a passo d'uomo, prestando cautela soprattutto in curva/discesa
Schiacciamento	Cancelli/serrende/porte	1	4	4	Non tentare di bloccare con gli arti cancelli o serrende in fase di chiusura Supervisionare eventuali minori presenti Non tentare l'attraversamento a chiusura di cancelli o serrande quasi completa
Urto	Ostacoli in alto, altezza ridotta del soffitto	2	2	4	Accedere solo ad illuminazione attiva Prestare attenzione durante i movimenti Non correre Non distrarsi utilizzando il telefono cellulare Prestare attenzione a impianti o segnaletica sporgente

Urto/ferite da taglio/schiacciamento	Accesso e movimentazione impianti/macchinari/arredi presenti	2	3	6	Manutenzioni/installazioni/movimentazioni effettuate solo da personale specializzato, adeguatamente informato e formato Attrezzature di lavoro adeguate DPI adeguati
Caduta dall'alto	Fondi irregolari (ghiaia, ...)	2	4	4	Creare una pavimentazione stabile e piana ove necessario (ad esempio per l'utilizzo di scale portatili o PLE)
Caduta dall'alto	Apertura di griglie di ventilazione o altre aperture	2	4	8	Delimitare adeguatamente l'area di lavoro Prevedere adeguati sistemi anticaduta in tutte le fasi di lavoro con rischio di caduta dall'alto
Caduta dall'alto / caduta oggetti dall'alto	Cedimento di solai, griglie di ventilazione, ...	2	4	8	L'accesso di automezzi di massa superiore a 35q deve essere autorizzato da NOI SpA previa verifica delle specifiche del mezzo e della portata di solai, griglie o altre parti strutturali anche mobili Distribuire correttamente il peso del mezzo utilizzando eventuali stabilizzatori e piastre in dotazione Verificare costantemente eventuali anomalie nelle superfici di appoggio, in caso affermativo rimuovere il mezzo e contattare NOI SpA
Caduta dall'alto / caduta oggetti dall'alto	Impianti posizionati a parete o sul soffitto	2	4	8	Sistemi di sostegno/sollevaramento/abbassamento/anticaduta adeguati Se necessario spostare arredi/macchinari/attrezzature di intralcio Personale adeguatamente formato Attrezzature di lavoro adeguate DPI adeguati
Elettrico	Accesso e movimentazione impianti/macchinari presenti	2	4	8	Manutenzioni/installazioni/movimentazioni effettuate solo da personale specializzato, adeguatamente informato e formato Attrezzature di lavoro adeguate DPI adeguati
Elettrico	Sovraccarico linee di alimentazione	2	4	8	Non sovraccaricare i punti di alimentazione forniti Collegare solo impianti o attrezzature in perfette condizioni operative e conformi
Investimento	Presenza contemporanea di persone e automezzi	2	4	8	Gli automezzi devono procedere a passo d'uomo Accedere solo ad illuminazione attiva Prestare attenzione durante i movimenti Non correre Non distrarsi utilizzando il telefono cellulare Prestare attenzione a eventuali automezzi in manovra Mantenersi sempre visibili, non posizionandosi dietro ad altri automezzi o alle colonne Rispettare la segnaletica orizzontale Non parcheggiare automezzi al di fuori degli stalli segnalati o in aree poco visibili / dietro le curve Supervisionare eventuali minori presenti

Investimento	Presenza contemporanea di più automezzi/biciclette/motocicli	2	4	8	<p>Gli automezzi devono procedere a passo d'uomo</p> <p>Accedere solo ad illuminazione attiva</p> <p>Prestare attenzione durante gli spostamenti</p> <p>Non distrarsi utilizzando il telefono cellulare</p> <p>Prestare attenzione a eventuali altri automezzi in manovra</p> <p>Mantenersi sempre visibili, non posizionandosi dietro ad altri automezzi o alle colonne</p> <p>Rispettare la segnaletica orizzontale</p> <p>Non parcheggiare automezzi al di fuori dei posti segnalati o in aree poco visibili / dietro le curve</p>
Incendio	Automezzi danneggiati, carburanti	1	4	4	<p>Divieto di accesso agli automezzi danneggiati o con perdite di carburante</p> <p>Rispettare le limitazioni sui carburanti ammessi</p> <p>Ricaricare solo automezzi elettrici in perfette condizioni operative come previsto ed evitando di utilizzare cavi danneggiati</p>
Propagazione dell'incendio	Presidi antincendio non raggiungibili/disponibili, porte REI lasciate aperte	1	4	4	<p>Non ostruire l'accesso ai presidi antincendio con macchinari, automezzi o materiali</p> <p>Non bloccare aperte le porte REI con cunei, altri materiali o estintori</p>
Propagazione dell'incendio o mancato soccorso	Edificio non accessibile ai soccorritori professionisti	2	4	4	<p>Non ostruire i percorsi interni ed esterni di transito con macchinari, automezzi o materiali</p>
Ritardo o impedimento dell'evacuazione	Vie di fuga e uscite di emergenza bloccate o parzialmente ostruite	2	3	6	<p>Non ostruire vie di fuga e uscite di emergenza con macchinari, automezzi o materiali</p>
Ritardo o impedimento dell'evacuazione	Istruzioni poco chiare	2	4	8	<p>Istruire il personale esterno sulle procedure di emergenza</p> <p>Prendere visione delle planimetrie esposte e confidenza con l'area di lavoro occupata</p>
Mancata interruzione delle forniture in caso di emergenza	Valvole e pulsanti di sgancio non visibili/raggiungibili	1	4	4	<p>Non ostruire i percorsi interni ed esterni di transito con macchinari, attrezzature o materiali</p>
INTERFERENZA GENERALE	Attrezzature di lavoro di NOI SpA o altre aziende	1	4	4	<p>Divieto di utilizzo se non specificatamente autorizzati</p> <p>Personale adeguatamente formato</p> <p>DPI adeguati</p>
INTERFERENZA GENERALE	Presenza di altri utenti, pubblico o fornitori 24/7	1	4	4	<p>Delimitare adeguatamente le aree di lavoro</p> <p>Organizzare le attività considerando la possibile presenza di altre persone/aziende (con sfasamento temporale quando necessario)</p> <p>Coordinare le attività con NOI SpA</p>

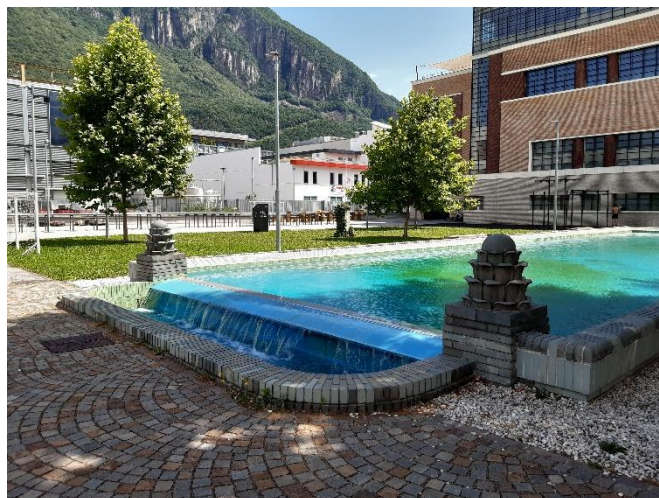
[7.2] Centro congressi



RISCHIO	CAUSA	R = P X G			MISURE PRECAUZIONALI
		P	G	R	
Inciampo	Presenza di cavi durante lo svolgimento dei lavori	1	2	2	Segnalare la presenza di cavi con appositi passacavi a norma ed alta visibilità Limitare la presenza di cavi allo stretto necessario
Scivolamento	Pavimento bagnato non segnalato, sversamento di liquidi, aree di accesso con tracce di pioggia/neve	2	3	6	Accedere solo ad illuminazione attiva Prestare attenzione durante i movimenti Non correre Non distrarsi utilizzando il telefono cellulare Esporre sempre la segnaletica "attenzione pavimento bagnato" Asciugare immediatamente qualsiasi sversamento di liquidi Segnalare immediatamente aree bagnate al Facility Management di NOI SpA
Urto/ferite da taglio/schiacciamento	Accesso e movimentazione impianti/macchinari/arredi presenti	2	3	6	Manutenzioni/installazioni/movimentazioni effettuate solo da personale specializzato, adeguatamente informato e formato Attrezzature di lavoro adeguate DPI adeguati
Caduta oggetti dall'alto	Oggetti o arredi impiantati	1	4	4	Non eccedere con l'altezza delle pile/cataste Impilare solo oggetti/arredi di forma regolare e solida e arredi impilabili Verificare la stabilità degli oggetti/arredi prima di movimentarli
Caduta dall'alto / caduta oggetti dall'alto	Cedimento di solai, griglie di ventilazione, ...	2	4	8	L'accesso di qualsiasi attrezzatura di lavoro (PLE, ...), arredo o macchinario deve essere autorizzato da NOI SpA previa verifica delle specifiche della stessa e della portata di solai, griglie o altre parti strutturali

					Distribuire correttamente il peso dell'attrezzatura utilizzando eventuali stabilizzatori e piastre in dotazione Verificare costantemente eventuali anomalie nelle superfici di appoggio, in caso affermativo rimuovere l'attrezzatura e contattare NOI SpA
Caduta dall'alto / caduta oggetti dall'alto	Impianti posizionati a parete o sul soffitto	2	4	8	Sistemi di sostegno/sollevario/abbassamento/anticaduta adeguati Se necessario spostare arredi/macchinari/attrezzature di intralcio Personale adeguatamente formato Attrezzature di lavoro adeguate DPI adeguati Installazioni temporanee con appoggio su elementi edilizi devono essere autorizzate da NOI SpA, certificate e conformi come da normativa vigente
Elettrico	Accesso e movimentazione impianti/macchinari presenti	2	4	8	Manutenzioni/installazioni/movimentazioni effettuate solo da personale specializzato, adeguatamente informato e formato Attrezzature di lavoro adeguate DPI adeguati
Elettrico	Sovraccarico linee di alimentazione	2	4	8	Non sovraccaricare i punti di alimentazione forniti Collegare solo impianti o attrezzature in perfette condizioni operative e conformi
Propagazione dell'incendio	Presidi antincendio non raggiungibili/disponibili, porte REI lasciate aperte	1	4	4	Non ostruire l'accesso ai presidi antincendio con macchinari, attrezzature o materiali Non bloccare aperte le porte REI con cunei, altri materiali o estintori
Propagazione dell'incendio o mancato soccorso	Edificio non accessibile ai soccorritori professionisti	2	4	4	Non ostruire i percorsi interni ed esterni di transito con macchinari, attrezzature o materiali
Ritardo o impedimento dell'evacuazione	Vie di fuga e uscite di emergenza bloccate o parzialmente ostruite	2	3	6	Non ostruire vie di fuga e uscite di emergenza con macchinari, attrezzature o materiali
Ritardo o impedimento dell'evacuazione	Istruzioni poco chiare	2	4	8	Istruire il personale esterno sulle procedure di emergenza Prendere visione delle planimetrie esposte e confidenza con l'area di lavoro occupata
INTERFERENZA GENERALE	Attrezzature di lavoro di NOI SpA o altre aziende	1	4	4	Divieto di utilizzo se non specificatamente autorizzati Personale adeguatamente formato DPI adeguati
INTERFERENZA GENERALE	Presenza di altri utenti, pubblico o fornitori 24/7	1	4	4	Delimitare adeguatamente le aree di lavoro Organizzare le attività considerando la possibile presenza di altre persone/aziende (con sfasamento temporale quando necessario) Coordinare le attività con NOI SpA

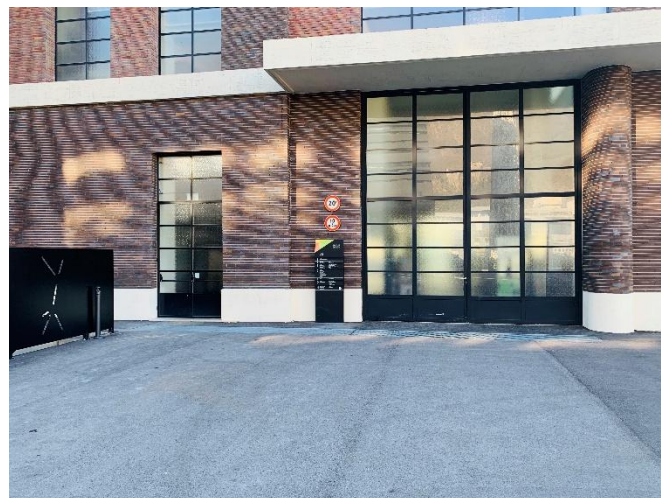
INTERFERENZA GENERALE	Eventi di pubblico spettacolo o in generale con elevato numero di persone	2	4	8	<p>Rispettare alla lettera le prescrizioni di NOI SpA Comune di Bolzano, Provincia Autonoma di Bolzano in tema di allestimenti, catering, service, security, prevenzione incendi</p> <p>Tutte le attrezzature e gli impianti temporanei (impianti elettrici, palchi, strutture, cucine, ...) devono essere certificate e conformi come da normativa vigente</p>
----------------------------------	---	---	---	----------	---

[7.3] Piazzale principale (“Piazza”)

RISCHIO	CAUSA	R = P X G			MISURE PRECAUZIONALI
		P	G	R	
Inciampo	Fondo irregolare, binari dei cancelli, griglie, dislivelli, aiuole, ...	2	2	4	<p>Accedere solo ad illuminazione attiva</p> <p>Prestare attenzione durante i movimenti</p> <p>Non correre</p> <p>Non distrarsi utilizzando il telefono cellulare</p>
Inciampo	Materiali, attrezzature e macchinari depositati	1	3	3	<p>Non depositare materiali, attrezzature e macchinari lungo le vie di transito</p> <p>Delimitare l'area dei lavori</p> <p>Segnalare eventuali depositi temporanei</p>
Inciampo	Presenza di cavi durante lo svolgimento dei lavori	1	2	2	<p>Segnalare la presenza di cavi con appositi passacavi a norma ed alta visibilità</p> <p>Limitare la presenza di cavi allo stretto necessario</p>
Scivolamento	Acqua, neve o ghiaccio, perdite di liquidi da impianti o automezzi, fondo sdruciolevole	2	3	6	<p>Accedere solo ad illuminazione attiva</p> <p>Prestare attenzione durante i movimenti</p> <p>Non correre</p> <p>Non distrarsi utilizzando il telefono cellulare</p> <p>Segnalare immediatamente macchie di olio o carburanti al Facility Management di NOI SpA (in bicicletta) Procedere a passo d'uomo, prestando cautela soprattutto in curva/discesa</p>
Schiacciamento	Cancelli/porte	1	4	4	<p>Non tentare di bloccare con gli arti cancelli o serrande in fase di chiusura</p> <p>Supervisionare eventuali minori presenti</p> <p>Non tentare l'attraversamento a chiusura dei cancelli quasi completa</p>
Urto/ferite da taglio/schiacciamento	Accesso e movimentazione impianti/macchinari/arredi presenti	2	3	6	<p>Manutenzioni/installazioni/movimentazioni effettuate solo da personale specializzato, adeguatamente informato e formato</p> <p>Attrezzature di lavoro adeguate</p> <p>DPI adeguati</p>

Caduta dall'alto	Parapetti e ringhiere sotto tutela con correnti orizzontali	1	4	4	Divieto di scalata/seduta Supervisionare eventuali minori presenti
Caduta dall'alto	Fondi irregolari (ghiaia, ...)	2	4	8	Creare una pavimentazione stabile e piana ove necessario (ad esempio per l'utilizzo di scale portatili o PLE)
Caduta dall'alto	Apertura di griglie di ventilazione o altre aperture	2	4	8	Delimitare adeguatamente l'area di lavoro Prevedere adeguati sistemi anticaduta in tutte le fasi di lavoro con rischio di caduta dall'alto
Caduta dall'alto / caduta oggetti dall'alto	Cedimento di solai, griglie di ventilazione, ...	2	4	8	L'accesso di automezzi di massa superiore a 35q deve essere autorizzato da NOI SpA previa verifica delle specifiche del mezzo e della portata di solai, griglie o altre parti strutturali anche mobili Distribuire correttamente il peso del mezzo utilizzando eventuali stabilizzatori e piastre in dotazione Verificare costantemente eventuali anomalie nelle superfici di appoggio, in caso affermativo rimuovere il mezzo e contattare NOI SpA
Annegamento, Urto	Fontana	1	4	4	Divieto di accesso alla fontana Supervisionare eventuali minori presenti In caso di eventi aperti al pubblico richiederne lo svuotamento o la presenza di un assistente ai bagnanti con formazione adeguata
Elettrico	Accesso e movimentazione impianti/macchinari presenti	2	4	8	Manutenzioni/installazioni/movimentazioni effettuate solo da personale specializzato, adeguatamente informato e formato Attrezzature di lavoro adeguate DPI adeguati
Elettrico	Sovraccarico linee di alimentazione	2	4	8	Non sovraccaricare i punti di alimentazione forniti Collegare solo impianti o attrezzature in perfette condizioni operative e conformi
Investimento	Presenza contemporanea di persone e automezzi	2	4	8	Gli automezzi devono procedere a passo d'uomo Accedere solo ad illuminazione attiva Prestare attenzione durante i movimenti Non correre Non distrarsi utilizzando il telefono cellulare Prestare attenzione a eventuali automezzi in manovra Mantenersi sempre visibili, non posizionandosi dietro ad altri automezzi o alle colonne Rispettare la segnaletica orizzontale Non parcheggiare automezzi al di fuori degli stalli segnalati o in aree poco visibili / dietro le curve Supervisionare eventuali minori presenti
Investimento	Presenza contemporanea di più automezzi/biciclette/motocicli	2	4	8	Gli automezzi devono procedere a passo d'uomo Accedere solo ad illuminazione attiva Prestare attenzione durante gli spostamenti Non distrarsi utilizzando il telefono cellulare

					<p>Prestare attenzione a eventuali altri automezzi in manovra</p> <p>Mantenersi sempre visibili, non posizionandosi dietro ad altri automezzi o alle colonne</p> <p>Rispettare la segnaletica orizzontale</p> <p>Non parcheggiare automezzi al di fuori degli stalli segnalati o in aree poco visibili / dietro le curve</p>
Incendio	Automezzi danneggiati, carburanti	1	4	4	<p>Divieto di accesso agli automezzi danneggiati o con perdite di carburante</p> <p>Ricaricare solo automezzi elettrici in perfette condizioni operative come previsto ed evitando di utilizzare cavi danneggiati</p>
Propagazione dell'incendio	Presidi antincendio non raggiungibili/disponibili	1	4	4	Non ostruire l'accesso ai presidi antincendio con macchinari, automezzi o materiali
Propagazione dell'incendio o mancato soccorso	Edificio non accessibile ai soccorritori professionisti	2	4	4	Non ostruire i percorsi interni ed esterni di transito con macchinari, automezzi o materiali
Ritardo o impedimento dell'evacuazione	Vie di fuga e uscite di emergenza bloccate o parzialmente ostruite	2	3	6	Non ostruire vie di fuga, uscite di emergenza e punti di raccolta con macchinari, automezzi o materiali
Ritardo o impedimento dell'evacuazione	Istruzioni poco chiare	2	4	8	Istruire il personale esterno sulle procedure di emergenza
Mancata interruzione delle forniture in caso di emergenza	Valvole e pulsanti di sgancio non visibili/raggiungibili	1	4	4	Non ostruire i percorsi interni ed esterni di transito con macchinari, attrezzature o materiali
INTERFERENZA GENERALE	Attrezzature di lavoro di NOI SpA o altre aziende	1	4	4	<p>Divieto di utilizzo se non specificatamente autorizzati</p> <p>Personale adeguatamente formato</p> <p>DPI adeguati</p>
INTERFERENZA GENERALE	Presenza di altri utenti, pubblico o fornitori 24/7	1	4	4	<p>Delimitare adeguatamente le aree di lavoro</p> <p>Organizzare le attività considerando la possibile presenza di altre persone/aziende (con sfasamento temporale quando necessario)</p> <p>Coordinare le attività con NOI SpA</p>
INTERFERENZA GENERALE	Eventi di pubblico spettacolo o in generale con elevato numero di persone	2	4	8	<p>Rispettare alla lettera le prescrizioni di NOI SpA Comune di Bolzano, Provincia Autonoma di Bolzano in tema di allestimenti, catering, service, security, prevenzione incendi</p> <p>Tutte le attrezzature e gli impianti temporanei (impianti elettrici, palchi, strutture, cucine, ...) devono essere certificate e conformi come da normativa vigente</p>

[7.4] Zona di carico-scarico con accesso da via Ipazia

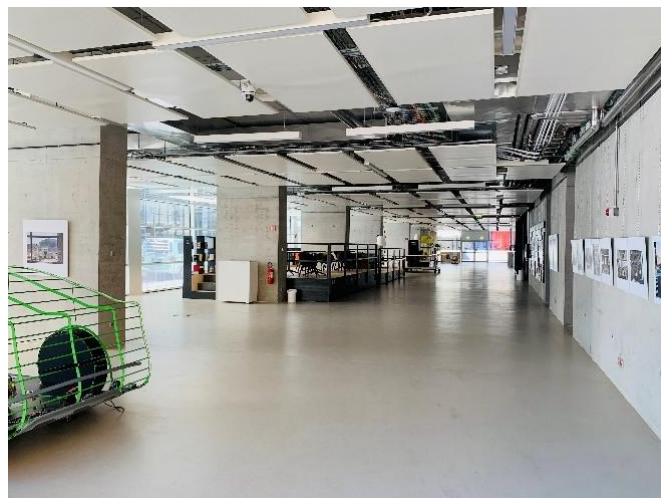
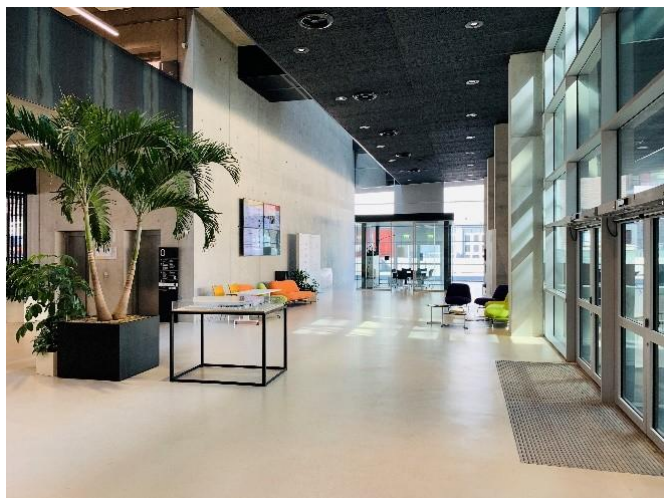
RISCHIO	CAUSA	R = P X G			MISURE PRECAUZIONALI
		P	G	R	
Inciampo	Fondo irregolare, binari dei cancelli, griglie, dislivelli, aiuole, gradino verso l'area tecnica sotterranea, ...	2	2	4	<p>Accedere solo ad illuminazione attiva</p> <p>Prestare attenzione durante i movimenti</p> <p>Non correre</p> <p>Non distrarsi utilizzando il telefono cellulare</p> <p>Prestare attenzione al gradino di altezza irregolare che dall'area rifiuti porta all'area tecnica</p>
Inciampo	Materiali, attrezzature e macchinari depositati	1	3	3	<p>Non depositare materiali, attrezzature e macchinari lungo le vie di transito</p> <p>Delimitare l'area dei lavori</p> <p>Segnalare eventuali depositi temporanei</p>
Inciampo	Presenza di cavi durante lo svolgimento dei lavori	1	2	2	<p>Segnalare la presenza di cavi con appositi passacavi a norma ed alta visibilità</p> <p>Limitare la presenza di cavi allo stretto necessario</p>
Scivolamento	Acqua, neve o ghiaccio, perdite di liquidi da impianti o automezzi, fondo sdruciolevole	2	3	6	<p>Accedere solo ad illuminazione attiva</p> <p>Prestare attenzione durante i movimenti</p> <p>Non correre</p> <p>Non distrarsi utilizzando il telefono cellulare</p> <p>Segnalare immediatamente macchie di olio o carburanti al Facility Management di NOI SpA (in bicicletta) Procedere a passo d'uomo, prestando cautela soprattutto in curva/discesa</p>
Schiacciamento	Cancelli/porte	1	4	4	<p>Non tentare di bloccare con gli arti cancelli o serrande in fase di chiusura</p> <p>Supervisionare eventuali minori presenti</p> <p>Non tentare l'attraversamento a chiusura dei cancelli quasi completa</p>
Schiacciamento	Press-container area rifiuti	1	4	4	<p>Utilizzo sempre come istruzioni esposte</p> <p>Supervisionare eventuali minori presenti</p>

Urto/ferite da taglio/schiacciamento	Accesso e movimentazione impianti/macchinari/arredi presenti	2	3	6	Manutenzioni/installazioni/movimentazioni effettuate solo da personale specializzato, adeguatamente informato e formato Attrezzature di lavoro adeguate DPI adeguati
Urto/ferite da taglio/schiacciamento	Rifiuti depositati nell'area rifiuti	1	3	4	Divieto di accesso ai contenitori / container Divieto di recupero di rifiuti Supervisionare eventuali minori presenti
Chimico	Rifiuti depositati nell'area rifiuti	1	3	4	Divieto di accesso ai contenitori / container Divieto di recupero di rifiuti Supervisionare eventuali minori presenti Segnalare immediatamente sversamenti di liquidi al Facility Management di NOI SpA
Caduta dall'alto	Parapetti e ringhiere sotto tutela con correnti orizzontali	1	4	4	Divieto di scalata/seduta Supervisionare eventuali minori presenti
Caduta dall'alto	Fondi irregolari (ghiaia, ...)	2	4	8	Creare una pavimentazione stabile e piana ove necessario (ad esempio per l'utilizzo di scale portatili o PLE)
Caduta dall'alto	Apertura di griglie di ventilazione o altre aperture	2	4	8	Delimitare adeguatamente l'area di lavoro Prevedere adeguati sistemi anticaduta in tutte le fasi di lavoro con rischio di caduta dall'alto
Caduta dall'alto / caduta oggetti dall'alto	Cedimento di solai, griglie di ventilazione, ...	2	4	8	L'accesso di automezzi di massa superiore a 35q deve essere autorizzato da NOI SpA previa verifica delle specifiche del mezzo e della portata di solai, griglie o altre parti strutturali anche mobili Distribuire correttamente il peso del mezzo utilizzando eventuali stabilizzatori e piastre in dotazione Verificare costantemente eventuali anomalie nelle superfici di appoggio, in caso affermativo rimuovere il mezzo e contattare NOI SpA
Caduta oggetti dall'alto	Carico e scarico materiali tramite gru, carrelli elevatori, ...	2	4	8	Delimitare adeguatamente l'area di lavoro Supervisionare le aree di movimentazione Per manovre complesse prevedere almeno un moviere
Elettrico	Accesso e movimentazione impianti/macchinari presenti	2	4	8	Manutenzioni/installazioni/movimentazioni effettuate solo da personale specializzato, adeguatamente informato e formato Attrezzature di lavoro adeguate DPI adeguati
Elettrico	Sovraccarico linee di alimentazione	2	4	8	Non sovraccaricare i punti di alimentazione forniti Collegare solo impianti o attrezzature in perfette condizioni operative e conformi
Investimento	Presenza contemporanea di persone e automezzi	2	4	8	Gli automezzi devono procedere a passo d'uomo Accedere solo ad illuminazione attiva Prestare attenzione durante i movimenti Non correre Non distrarsi utilizzando il telefono cellulare

					<p>Prestare attenzione a eventuali automezzi in manovra</p> <p>Mantenersi sempre visibili, non posizionandosi dietro ad altri automezzi o alle colonne</p> <p>Rispettare la segnaletica orizzontale</p> <p>Non parcheggiare automezzi al di fuori degli stalli segnalati o in aree poco visibili / dietro le curve</p> <p>Supervisionare eventuali minori presenti</p> <p>Per manovre complesse prevedere almeno un moviere</p>
Investimento	Presenza contemporanea di più automezzi/biciclette/motocicli	2	4	8	<p>Gli automezzi devono procedere a passo d'uomo</p> <p>Accedere solo ad illuminazione attiva</p> <p>Prestare attenzione durante gli spostamenti</p> <p>Non distrarsi utilizzando il telefono cellulare</p> <p>Prestare attenzione a eventuali altri automezzi in manovra</p> <p>Mantenersi sempre visibili, non posizionandosi dietro ad altri automezzi o alle colonne</p> <p>Rispettare la segnaletica orizzontale</p> <p>Non parcheggiare automezzi al di fuori degli stalli segnalati o in aree poco visibili / dietro le curve</p> <p>Per manovre complesse prevedere almeno un moviere</p>
Incendio	Automezzi danneggiati, carburanti	1	4	4	Divieto di accesso agli automezzi danneggiati o con perdite di carburante
Propagazione dell'incendio	Presidi antincendio non raggiungibili/disponibili	1	4	4	Non ostruire l'accesso ai presidi antincendio con macchinari, automezzi o materiali
Propagazione dell'incendio o mancato soccorso	Edificio non accessibile ai soccorritori professionisti	2	4	4	Non ostruire i percorsi interni ed esterni di transito con macchinari, automezzi o materiali
Ritardo o impedimento dell'evacuazione	Vie di fuga e uscite di emergenza bloccate o parzialmente ostruite	2	3	6	Non ostruire vie di fuga, uscite di emergenza e punti di raccolta con macchinari, automezzi o materiali
Ritardo o impedimento dell'evacuazione	Istruzioni poco chiare	2	4	8	Istruire il personale esterno sulle procedure di emergenza
Sicurezza personale	Aree poco illuminate/nascoste/isolate	1	3	3	Evitare di accedere a queste aree in solitaria soprattutto nelle ore notturne
Mancata interruzione delle forniture in caso di emergenza	Valvole e pulsanti di sgancio non visibili/raggiungibili	1	4	4	Non ostruire i percorsi interni ed esterni di transito con macchinari, attrezzature o materiali
INTERFERENZA GENERALE	Attrezzature di lavoro di NOI SpA o altre aziende	1	4	4	<p>Divieto di utilizzo se non specificatamente autorizzati</p> <p>Personale adeguatamente formato</p> <p>DPI adeguati</p>

INTERFERENZA GENERALE	Presenza di altri utenti, pubblico o fornitori 24/7	1	4	4	<p>Delimitare adeguatamente le aree di lavoro</p> <p>Organizzare le attività considerando la possibile presenza di altre persone/aziende (con sfasamento temporale quando necessario)</p> <p>Coordinare le attività con NOI SpA</p>
INTERFERENZA GENERALE	Eventi di pubblico spettacolo o in generale con elevato numero di persone	2	4	8	<p>Rispettare alla lettera le prescrizioni di NOI SpA Comune di Bolzano, Provincia Autonoma di Bolzano in tema di allestimenti, catering, service, security, prevenzione incendi</p> <p>Tutte le attrezzature e gli impianti temporanei (impianti elettrici, palchi, strutture, cucine, ...) devono essere certificate e conformi come da normativa vigente</p>

[7.5] Aree interne pubbliche

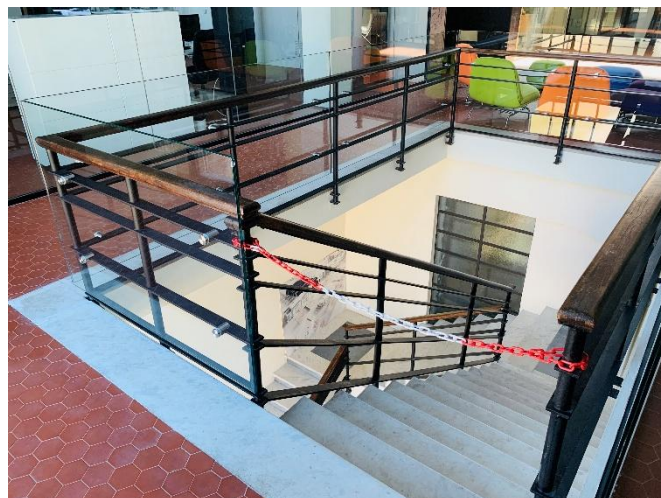


RISCHIO	CAUSA	R = P X G			MISURE PRECAUZIONALI
		P	G	R	
Inciampo	Presenza di cavi durante lo svolgimento dei lavori	1	2	2	<p>Segnalare la presenza di cavi con appositi passacavi a norma ed alta visibilità</p> <p>Limitare la presenza di cavi allo stretto necessario</p>
Scivolamento	Pavimento bagnato non segnalato, sversamento di liquidi, aree di accesso con tracce di pioggia/neve	2	3	6	<p>Accedere solo ad illuminazione attiva</p> <p>Prestare attenzione durante i movimenti</p> <p>Non correre</p> <p>Non distrarsi utilizzando il telefono cellulare</p> <p>Esporre sempre la segnaletica "attenzione pavimento bagnato"</p> <p>Asciugare immediatamente qualsiasi sversamento di liquidi</p> <p>Segnalare immediatamente aree bagnate al Facility Management di NOI SpA</p>
Urto/ferite da taglio/schiacciamento	Accesso e movimentazione impianti/macchinari/arredi presenti	2	3	6	<p>Manutenzioni/installazioni/movimentazioni effettuate solo da personale specializzato, adeguatamente informato e formato</p> <p>Attrezzature di lavoro adeguate</p> <p>DPI adeguati</p>
Caduta oggetti dall'alto	Oggetti o arredi impilati	1	4	4	<p>Non eccedere con l'altezza delle pile/cataste</p> <p>Impilare solo oggetti/arredi di forma regolare e solida e arredi impilabili</p> <p>Verificare la stabilità degli oggetti/arredi prima di movimentarli</p>
Caduta dall'alto / caduta oggetti dall'alto	Cedimento di solai, griglie di ventilazione, ...	2	4	8	<p>L'accesso di qualsiasi attrezzatura di lavoro (PLE, ...), arredo o macchinario deve essere autorizzato da NOI SpA previa verifica delle specifiche della stessa e della portata di solai, griglie o altre parti strutturali</p>

					Distribuire correttamente il peso dell'attrezzatura utilizzando eventuali stabilizzatori e piastre in dotazione Verificare costantemente eventuali anomalie nelle superfici di appoggio, in caso affermativo rimuovere l'attrezzatura e contattare NOI SpA
Caduta dall'alto / caduta oggetti dall'alto	Impianti posizionati a parete o sul soffitto	2	4	8	Sistemi di sostegno/sollevamento/abbassamento/anticaduta adeguati Se necessario spostare arredi/macchinari/attrezzature di intralcio Personale adeguatamente formato Attrezzature di lavoro adeguate DPI adeguati Installazioni temporanee con appoggio su elementi edilizi devono essere autorizzate da NOI SpA, certificate e conformi come da normativa vigente
Elettrico	Accesso e movimentazione impianti/macchinari presenti	2	4	8	Manutenzioni/installazioni/movimentazioni effettuate solo da personale specializzato, adeguatamente informato e formato Attrezzature di lavoro adeguate DPI adeguati
Elettrico	Sovraccarico linee di alimentazione	2	4	8	Non sovraccaricare i punti di alimentazione forniti Collegare solo impianti o attrezzature in perfette condizioni operative e conformi
Propagazione dell'incendio	Presidi antincendio non raggiungibili/disponibili, porte REI lasciate aperte	1	4	4	Non ostruire l'accesso ai presidi antincendio con macchinari, attrezzature o materiali Non bloccare aperte le porte REI con cunei, altri materiali o estintori
Propagazione dell'incendio o mancato soccorso	Edificio non accessibile ai soccorritori professionisti	2	4	4	Non ostruire i percorsi interni ed esterni di transito con macchinari, attrezzature o materiali
Ritardo o impedimento dell'evacuazione	Vie di fuga e uscite di emergenza bloccate o parzialmente ostruite	2	3	6	Non ostruire vie di fuga e uscite di emergenza con macchinari, attrezzature o materiali
Ritardo o impedimento dell'evacuazione	Istruzioni poco chiare	2	4	8	Istruire il personale esterno sulle procedure di emergenza Prendere visione delle planimetrie esposte e confidenza con l'area di lavoro occupata
INTERFERENZA GENERALE	Attrezzature di lavoro di NOI SpA o altre aziende	1	4	4	Divieto di utilizzo se non specificatamente autorizzati Personale adeguatamente formato DPI adeguati
INTERFERENZA GENERALE	Presenza di altri utenti, pubblico o fornitori 24/7	1	4	4	Delimitare adeguatamente le aree di lavoro Organizzare le attività considerando la possibile presenza di altre persone/aziende (con sfasamento temporale quando necessario) Coordinare le attività con NOI SpA

INTERFERENZA GENERALE	Eventi di pubblico spettacolo o in generale con elevato numero di persone	2	4	8	<p>Rispettare alla lettera le prescrizioni di NOI SpA Comune di Bolzano, Provincia Autonoma di Bolzano in tema di allestimenti, catering, service, security, prevenzione incendi</p> <p>Tutte le attrezzature e gli impianti temporanei (impianti elettrici, palchi, strutture, cucine, ...) devono essere certificate e conformi come da normativa vigente</p>
----------------------------------	---	---	---	----------	---

[7.6] Corridoi, passaggi, scale



RISCHIO	CAUSA	R = P X G			MISURE PRECAUZIONALI
		P	G	R	
Inciampo	Presenza di cavi durante lo svolgimento dei lavori	1	2	2	<p>Segnalare la presenza di cavi con appositi passacavi a norma ed alta visibilità</p> <p>Limitare la presenza di cavi allo stretto necessario</p>
Inciampo	Piani inclinati	1	2	2	<p>Accedere solo ad illuminazione attiva</p> <p>Prestare attenzione durante i movimenti</p> <p>Non correre</p> <p>Non distrarsi utilizzando il telefono cellulare</p>
Scivolamento	Pavimento bagnato non segnalato, sversamento di liquidi, aree di accesso con tracce di pioggia/neve	2	3	6	<p>Accedere solo ad illuminazione attiva</p> <p>Prestare attenzione durante i movimenti</p> <p>Non correre</p> <p>Non distrarsi utilizzando il telefono cellulare</p> <p>Esporre sempre la segnaletica "attenzione pavimento bagnato"</p> <p>Asciugare immediatamente qualsiasi sversamento di liquidi</p> <p>Segnalare immediatamente aree bagnate al Facility Management di NOI SpA</p>
Urto	Ostacoli in alto, altezza ridotta del soffitto	2	2	4	<p>Accedere solo ad illuminazione attiva</p> <p>Prestare attenzione durante i movimenti</p> <p>Non correre</p> <p>Non distrarsi utilizzando il telefono cellulare</p> <p>Prestare attenzione a impianti o segnaletica sporgente</p>
Urto	Porte con verso di apertura verso aree di passaggio	2	2	4	<p>Accedere solo ad illuminazione attiva</p> <p>Prestare attenzione durante i movimenti</p> <p>Non correre</p> <p>Non distrarsi utilizzando il telefono cellulare</p> <p>Non camminare rasente alle pareti</p> <p>Aprire tutte le porte con cautela</p>
Urto	Vetrare poco visibili	2	3	6	<p>Accedere solo ad illuminazione attiva</p>

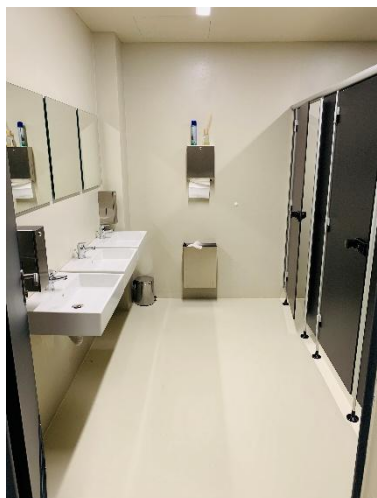
					<p>Prestare attenzione durante i movimenti</p> <p>Non correre</p> <p>Non distrarsi utilizzando il telefono cellulare</p>
Urto/ferite da taglio/schiacciamento	Accesso e movimentazione impianti/macchinari/arredi presenti	2	3	6	<p>Manutenzioni/installazioni/movimentazioni effettuate solo da personale specializzato, adeguatamente informato e formato</p> <p>Attrezzature di lavoro adeguate</p> <p>DPI adeguati</p>
Caduta dall'alto	Parapetti e ringhiere	1	4	4	<p>Divieto di seduta</p> <p>Non sporgersi</p> <p>Supervisionare eventuali minori presenti</p>
Caduta oggetti dall'alto	Oggetti o arredi impilati	1	4	4	<p>Non eccedere con l'altezza delle pile/cataste</p> <p>Impilare solo oggetti/arredi di forma regolare e solida e arredi impilabili</p> <p>Verificare la stabilità degli oggetti/arredi prima di movimentarli</p>
Caduta dall'alto / caduta oggetti dall'alto	Cedimento di solai, griglie di ventilazione, ...	2	4	8	<p>L'accesso di qualsiasi attrezzatura di lavoro (PLE, ...), arredo o macchinario deve essere autorizzato da NOI SpA previa verifica delle specifiche della stessa e della portata di solai, griglie o altre parti strutturali</p> <p>Distribuire correttamente il peso dell'attrezzatura utilizzando eventuali stabilizzatori e piastre in dotazione</p> <p>Verificare costantemente eventuali anomalie nelle superfici di appoggio, in caso affermativo rimuovere l'attrezzatura e contattare NOI SpA</p>
Caduta dall'alto / caduta oggetti dall'alto	Impianti posizionati a parete o sul soffitto	2	4	8	<p>Sistemi di sostegno/sollevamento/abbassamento/anticaduta adeguati</p> <p>Se necessario spostare arredi/macchinari/attrezzature di intralcio</p> <p>Personale adeguatamente formato</p> <p>Attrezzature di lavoro adeguate</p> <p>DPI adeguati</p> <p>Installazioni temporanee con appoggio su elementi edilizi devono essere autorizzate da NOI SpA, certificate e conformi come da normativa vigente</p>
Elettrico	Accesso e movimentazione impianti/macchinari presenti	2	4	8	<p>Manutenzioni/installazioni/movimentazioni effettuate solo da personale specializzato, adeguatamente informato e formato</p> <p>Attrezzature di lavoro adeguate</p> <p>DPI adeguati</p>
Elettrico	Sovraccarico linee di alimentazione	2	4	8	<p>Non sovraccaricare i punti di alimentazione forniti</p> <p>Collegare solo impianti o attrezzature in perfette condizioni operative e conformi</p>
Propagazione dell'incendio	Presidi antincendio non	1	4	4	<p>Non ostruire l'accesso ai presidi antincendio con macchinari, attrezzature o materiali</p>

	raggiungibili/disponibili, porte REI lasciate aperte				Non bloccare aperte le porte REI con cunei, altri materiali o estintori
Propagazione dell'incendio o mancato soccorso	Edificio non accessibile ai soccorritori professionisti	2	4	4	Non ostruire i percorsi interni ed esterni di transito con macchinari, attrezzature o materiali
Ritardo o impedimento dell'evacuazione	Vie di fuga e uscite di emergenza bloccate o parzialmente ostruite	2	3	6	Non ostruire vie di fuga e uscite di emergenza con macchinari, attrezzature o materiali
Ritardo o impedimento dell'evacuazione	Istruzioni poco chiare	2	4	8	Istruire il personale esterno sulle procedure di emergenza Prendere visione delle planimetrie esposte e confidenza con l'area di lavoro occupata
INTERFERENZA GENERALE	Presenza di altri utenti, pubblico o fornitori 24/7	1	4	4	Delimitare adeguatamente le aree di lavoro Organizzare le attività considerando la possibile presenza di altre persone/aziende (con sfasamento temporale quando necessario) Coordinare le attività con NOI SpA
INTERFERENZA GENERALE	Eventi di pubblico spettacolo o in generale con elevato numero di persone	2	4	8	Rispettare alla lettera le prescrizioni di NOI SpA Comune di Bolzano, Provincia Autonoma di Bolzano in tema di allestimenti, catering, service, security, prevenzione incendi Tutte le attrezzature e gli impianti temporanei (impianti elettrici, palchi, strutture, cucine, ...) devono essere certificate e conformi come da normativa vigente

[7.7] Ascensori

RISCHIO	CAUSA	R = P X G			MISURE PRECAUZIONALI
		P	G	R	
Urto	Chiusura porte (comunque dotate di fotocellula)	2	2	4	Accedere solo ad illuminazione attiva Prestare attenzione durante i movimenti Non correre Non distrarsi utilizzando il telefono cellulare
Schiacciamento	Chiusura porte (comunque dotate di fotocellula)	1	4	4	Non tentare di bloccare con gli arti le porte in fase di chiusura Supervisionare eventuali minori presenti Non tentare l'attraversamento a chiusura delle porte quasi completa
Intrappolamento	Ascensori malfunzionanti o in manutenzione/incendio	1	4	4	Non utilizzare gli ascensori se è presente un cartello che ne segnala il malfunzionamento Non utilizzare gli ascensori in caso di incendio Divieto di utilizzo ai minori di 14 anni non accompagnati
Intrappolamento/soffocamento	Incendio	2	4	8	Non utilizzare gli ascensori in caso di incendi Ad allarme evacuazione attivo e in presenza di disabili con difficoltà motorie o in sedia a rotelle, identificare un'area calma e contattare i coordinatori delle emergenze come da piano di emergenza ed evacuazione
Caduta dall'alto	Ascensore non al piano	1	4	4	Prima di accedere verificare sempre che la cabina sia presente In caso di manutenzione/malfunzionamento esporre sempre una segnaletica dedicata e impedire fisicamente l'accesso alla colonna tramite una transenna
Caduta dall'alto / caduta oggetti dall'alto	Impianti posizionati a parete o sul soffitto	2	4	8	Sistemi di sostegno/sollevamento/abbassamento/anticaduta adeguati Se necessario spostare arredi/macchinari/attrezzature di intralcio

					<p>Personale adeguatamente formato Attrezzature di lavoro adeguate DPI adeguati</p>
Elettrico	Accesso e movimentazione impianti/macchinari presenti	2	4	8	<p>Manutenzioni/installazioni/movimentazioni effettuate solo da personale specializzato, adeguatamente informato e formato Attrezzature di lavoro adeguate DPI adeguati</p>
INTERFERENZA GENERALE	Presenza di altri utenti, pubblico o fornitori 24/7	1	4	4	<p>Delimitare adeguatamente le aree di lavoro Organizzare le attività considerando la possibile presenza di altre persone/aziende (con sfasamento temporale quando necessario) Coordinare le attività con NOI SpA</p>

[7.8] Servizi igienici

		P	G	R	
Inciampo	Presenza di cavi durante lo svolgimento dei lavori	1	2	2	<p>Segnalare la presenza di cavi con appositi passacavi a norma ed alta visibilità</p> <p>Limitare la presenza di cavi allo stretto necessario</p>
Scivolamento	Pavimento bagnato non segnalato, sversamento di liquidi	2	3	6	<p>Accedere solo ad illuminazione attiva</p> <p>Prestare attenzione durante i movimenti</p> <p>Non correre</p> <p>Non distrarsi utilizzando il telefono cellulare</p> <p>Esporre sempre la segnaletica "attenzione pavimento bagnato"</p> <p>Asciugare immediatamente qualsiasi sversamento di liquidi</p> <p>Segnalare immediatamente aree bagnate al Facility Management di NOI SpA</p>
Urto	Superfici riflettenti	2	2	4	<p>Accedere solo ad illuminazione attiva</p> <p>Prestare attenzione durante i movimenti</p> <p>Non correre</p> <p>Non distrarsi utilizzando il telefono cellulare</p>
Elettrico	Accesso e movimentazione impianti/macchinari presenti/presenza di liquidi	2	4	8	<p>Manutenzioni/installazioni/movimentazioni effettuate solo da personale specializzato, adeguatamente informato e formato</p> <p>Attrezzature di lavoro adeguate</p> <p>DPI adeguati</p>
INTERFERENZA GENERALE	Presenza di altri utenti, pubblico o fornitori 24/7	1	4	4	<p>Delimitare adeguatamente le aree di lavoro</p> <p>Organizzare le attività considerando la possibile presenza di altre persone/aziende (con sfasamento temporale quando necessario)</p> <p>Coordinare le attività con NOI SpA</p>

[7.9] Uffici e sale riunioni

RISCHIO	CAUSA	R = P X G			MISURE PRECAUZIONALI
		P	G	R	
Inciampo	Presenza di cavi durante lo svolgimento dei lavori	1	2	3	<p>Segnalare la presenza di cavi con appositi passacavi a norma ed alta visibilità</p> <p>Limitare la presenza di cavi allo stretto necessario</p>
Inciampo	Presenza di materiali depositati o cavi	1	3	3	<p>Accedere solo ad illuminazione attiva</p> <p>Prestare attenzione durante i movimenti</p> <p>Non correre</p> <p>Non distrarsi utilizzando il telefono cellulare</p>
Scivolamento	Pavimento bagnato non segnalato, sversamento di liquidi	2	3	6	<p>Accedere solo ad illuminazione attiva</p> <p>Prestare attenzione durante i movimenti</p> <p>Non correre</p> <p>Non distrarsi utilizzando il telefono cellulare</p> <p>Esporre sempre la segnaletica "attenzione pavimento bagnato"</p> <p>Asciugare immediatamente qualsiasi sversamento di liquidi</p> <p>Segnalare immediatamente aree bagnate al Facility Management di NOI SpA</p>
Urto	Ostacoli in alto, scaffali a giorno o arredi sporgenti	2	3	6	<p>Accedere solo ad illuminazione attiva</p> <p>Prestare attenzione durante i movimenti</p> <p>Non correre</p> <p>Non distrarsi utilizzando il telefono cellulare</p> <p>Prestare attenzione a oggetti sporgenti</p>
Urto	Porte con verso di apertura verso aree di passaggio	2	2	4	<p>Accedere solo ad illuminazione attiva</p> <p>Prestare attenzione durante i movimenti</p> <p>Non correre</p> <p>Non distrarsi utilizzando il telefono cellulare</p> <p>Non camminare rasente alle pareti</p> <p>Aprire tutte le porte con cautela</p>
Urto	Vetrature poco visibili	2	3	6	<p>Accedere solo ad illuminazione attiva</p> <p>Prestare attenzione durante i movimenti</p>

					Non correre Non distrarsi utilizzando il telefono cellulare
Urto/ferite da taglio/schiacciamento	Accesso e movimentazione impianti/macchinari/arredi presenti	2	3	6	Manutenzioni/installazioni/movimentazioni effettuate solo da personale specializzato, adeguatamente informato e formato Attrezzature di lavoro adeguate DPI adeguati
Caduta dall'alto	Parapetti e ringhiere	1	4	4	Divieto di seduta Non sporgersi Supervisionare eventuali minori presenti
Caduta oggetti dall'alto	Oggetti o arredi impilati	1	4	4	Non eccedere con l'altezza delle pile/cataste Impilare solo oggetti/arredi di forma regolare e solida e arredi impilabili Verificare la stabilità degli oggetti/arredi prima di movimentarli
Caduta dall'alto / caduta oggetti dall'alto	Cedimento di solai, griglie di ventilazione, ...	2	4	8	L'accesso di qualsiasi attrezzatura di lavoro (PLE, ...), arredo o macchinario deve essere autorizzato da NOI SpA previa verifica delle specifiche della stessa e della portata di solai, griglie o altre parti strutturali Distribuire correttamente il peso dell'attrezzatura utilizzando eventuali stabilizzatori e piastre in dotazione Verificare costantemente eventuali anomalie nelle superfici di appoggio, in caso affermativo rimuovere l'attrezzatura e contattare NOI SpA
Caduta dall'alto / caduta oggetti dall'alto	Impianti posizionati a parete o sul soffitto	2	4	8	Sistemi di sostegno/sollevamento/abbassamento/anticaduta adeguati Se necessario spostare arredi/macchinari/attrezzature di intralcio Personale adeguatamente formato Attrezzature di lavoro adeguate DPI adeguati
Elettrico	Accesso e movimentazione impianti/macchinari presenti	2	4	8	Manutenzioni/installazioni/movimentazioni effettuate solo da personale specializzato, adeguatamente informato e formato Attrezzature di lavoro adeguate DPI adeguati
Elettrico	Sovraccarico linee di alimentazione	2	4	8	Non sovraccaricare i punti di alimentazione forniti Collegare solo impianti o attrezzature in perfette condizioni operative e conformi
Propagazione dell'incendio	Presidi antincendio non raggiungibili/disponibili, porte REI lasciate aperte	1	4	4	Non ostruire l'accesso ai presidi antincendio con macchinari, attrezzature o materiali Non bloccare aperte le porte REI con cunei, altri materiali o estintori
Propagazione dell'incendio o mancato soccorso	Edificio non accessibile ai soccorritori professionisti	2	4	4	Non ostruire i percorsi interni ed esterni di transito con macchinari, attrezzature o materiali

Ritardo o impedimento dell'evacuazione	Vie di fuga e uscite di emergenza bloccate o parzialmente ostruite	2	3	6	Non ostruire vie di fuga e uscite di emergenza con macchinari, attrezzature o materiali
Ritardo o impedimento dell'evacuazione	Istruzioni poco chiare	2	4	8	Istruire il personale esterno sulle procedure di emergenza Prendere visione delle planimetrie esposte e confidenza con l'area di lavoro occupata
INTERFERENZA GENERALE	Presenza di altri utenti, pubblico o fornitori 24/7	1	4	4	Delimitare adeguatamente le aree di lavoro Organizzare le attività considerando la possibile presenza di altre persone/aziende (con sfasamento temporale quando necessario) Coordinare le attività con NOI SpA

[7.10] Aree tecniche

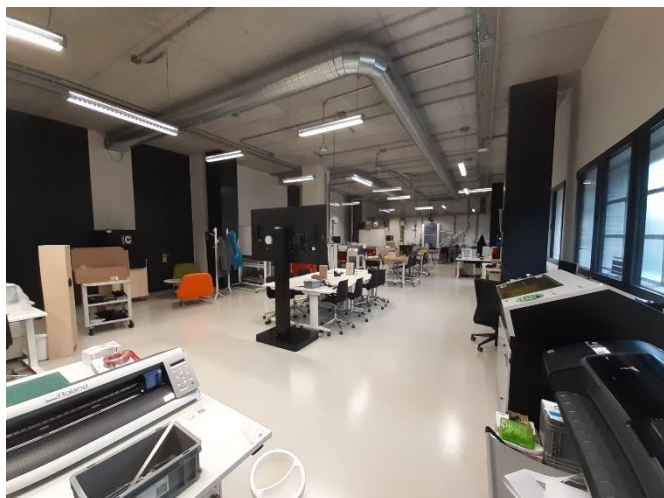


RISCHIO	CAUSA	R = P X G			MISURE PRECAUZIONALI
		P	G	R	
Inciampo	Fondo irregolare, griglie, dislivelli, tubazioni, gradini, ...	2	2	4	Accedere solo ad illuminazione attiva Prestare attenzione durante i movimenti Non correre Non distrarsi utilizzando il telefono cellulare
Inciampo	Materiali, attrezzature e macchinari depositati	1	3	3	Non depositare materiali, attrezzature e macchinari lungo le vie di transito Delimitare l'area dei lavori Segnalare eventuali depositi temporanei
Inciampo	Presenza di cavi durante lo svolgimento dei lavori	1	2	2	Segnalare la presenza di cavi con appositi passacavi a norma ed alta visibilità Limitare la presenza di cavi allo stretto necessario
Scivolamento	Pavimento bagnato non segnalato, sversamento di liquidi	2	3	6	Accedere solo ad illuminazione attiva Prestare attenzione durante i movimenti Non correre Non distrarsi utilizzando il telefono cellulare Esporre sempre la segnaletica "attenzione pavimento bagnato" Asciugare immediatamente qualsiasi sversamento di liquidi Segnalare immediatamente aree bagnate al Facility Management di NOI SpA
Urto	Ostacoli in alto, altezza ridotta del soffitto, tubazioni sporgenti	2	3	6	Accedere solo ad illuminazione attiva Prestare attenzione durante i movimenti Non correre Non distrarsi utilizzando il telefono cellulare Prestare attenzione a impianti o segnaletica sporgente DPI adeguati

Ferite da taglio	Accesso a impianti/macchinari, superfici taglienti o non rifinite/protette	2	4	8	Manutenzioni/installazioni/movimentazioni effettuate solo da personale specializzato, adeguatamente informato e formato Attrezzature di lavoro adeguate DPI adeguati
Urto/ferite da taglio/schiacciamento	Accesso e movimentazione impianti/macchinari/arredi presenti	2	3	6	Manutenzioni/installazioni/movimentazioni effettuate solo da personale specializzato, adeguatamente informato e formato Attrezzature di lavoro adeguate DPI adeguati
Caduta dall'alto	Fondi irregolari (ghiaia, ...)	2	4	8	Creare una pavimentazione stabile e piana ove necessario (ad esempio per l'utilizzo di scale portatili o PLE)
Caduta dall'alto	Apertura di griglie di ventilazione o altre aperture	2	4	8	Delimitare adeguatamente l'area di lavoro Prevedere adeguati sistemi anticaduta in tutte le fasi di lavoro con rischio di caduta dall'alto
Caduta dall'alto	Parapetti e ringhiere	1	4	4	Divieto di seduta Non sporgersi
Caduta oggetti dall'alto	Oggetti o arredi impiantati	1	4	4	Non eccedere con l'altezza delle pile/cataste Impilare solo oggetti/arredi di forma regolare e solida e arredi impilabili Verificare la stabilità degli oggetti/arredi prima di movimentarli
Caduta dall'alto / caduta oggetti dall'alto	Cedimento di solai, griglie di ventilazione, ...	2	4	8	L'accesso di qualsiasi attrezzatura di lavoro (PLE, ...), arredo o macchinario deve essere autorizzato da NOI SpA previa verifica delle specifiche della stessa e della portata di solai, griglie o altre parti strutturali Distribuire correttamente il peso dell'attrezzatura utilizzando eventuali stabilizzatori e piastre in dotazione Verificare costantemente eventuali anomalie nelle superfici di appoggio, in caso affermativo rimuovere l'attrezzatura e contattare NOI SpA
Caduta dall'alto / caduta oggetti dall'alto	Impianti posizionati a parete o sul soffitto	2	4	8	Sistemi di sostegno/sollevamento/abbassamento/anticaduta adeguati Se necessario spostare arredi/macchinari/attrezzature di intralcio Personale adeguatamente formato Attrezzature di lavoro adeguate DPI adeguati
Elettrico	Accesso e movimentazione impianti/macchinari presenti	2	4	8	Manutenzioni/installazioni/movimentazioni effettuate solo da personale specializzato, adeguatamente informato e formato Attrezzature di lavoro adeguate DPI adeguati Disconnettere / spegnere macchinari e impianti non fondamentali

					<p>Segnalare la messa fuori servizio per evitare riattivazioni indesiderate</p> <p>Verificare che le aree interessate da modifiche strutturali (demolizioni, fori) non siano percorse da impianti elettrici</p> <p>Utilizzare solo attrezzature in perfette condizioni</p> <p>Non sovraccaricare prese e quadri elettrici</p> <p>Non collegare apparecchiature in serie</p>
Elettrico	Sovraccarico linee di alimentazione	2	4	8	<p>Non sovraccaricare i punti di alimentazione forniti</p> <p>Collegare solo impianti o attrezzature in perfette condizioni operative e conformi</p>
Ustione	Superfici di tubazioni o macchinari ad alta temperatura, liquidi degli impianti ad alta temperatura	1	4	4	<p>Manutenzioni/installazioni/movimentazioni effettuate solo da personale specializzato, adeguatamente informato e formato</p> <p>Attrezzature di lavoro adeguate</p> <p>DPI adeguati</p> <p>Verificare la temperatura di qualsiasi parte prima di manipolarla</p> <p>Disconnettere / spegnere i macchinari con adeguato anticipo</p> <p>Verificare che le tubature non siano in pressione prima di discollegarle o di qualsiasi altra operazione</p> <p>Verificare che le aree interessate da modifiche strutturali (demolizioni, fori) non siano percorse da impianti idraulici</p> <p>Prestare attenzione durante i movimenti</p>
Annegamento	Vasca di alimentazione impianto Sprinkler	1	4	4	<p>Manutenzioni/installazioni/movimentazioni effettuate solo da personale specializzato, adeguatamente informato e formato</p> <p>Attrezzature di lavoro adeguate</p> <p>DPI adeguati</p> <p>Divieto di lavoro in solitaria</p>
Chimico/biologico	Sostanze chimiche/Impianto di addizione cloro per la fontana/filtri unità di trattamento dell'aria/...	1	4	4	<p>Manutenzioni/installazioni/movimentazioni effettuate solo da personale specializzato, adeguatamente informato e formato</p> <p>Attrezzature di lavoro adeguate</p> <p>DPI adeguati</p> <p>Divieto di lavoro in solitaria</p>
Rumore	Macchinari e impianti in funzione / allarme impianto Sprinkler	2	3	6	<p>Disconnettere/spegnere i macchinari non fondamentali</p> <p>In caso di attivazione dell'allarme sonoro indossare i DPI e abbandonare immediatamente l'area</p> <p>DPI adeguati</p>
Propagazione dell'incendio	Presidi antincendio non raggiungibili/disponibili, porte REI lasciate aperte	1	4	4	<p>Non ostruire l'accesso ai presidi antincendio con macchinari, attrezzature o materiali</p> <p>Non bloccare aperte le porte REI con cunei, altri materiali o estintori</p>

Propagazione dell'incendio o mancato soccorso	Edificio non accessibile ai soccorritori professionisti	2	4	4	Non ostruire i percorsi interni ed esterni di transito con macchinari, attrezzature o materiali
Ritardo o impedimento dell'evacuazione	Vie di fuga e uscite di emergenza bloccate o parzialmente ostruite	2	3	6	Non ostruire vie di fuga e uscite di emergenza con macchinari, attrezzature o materiali
Ritardo o impedimento dell'evacuazione	Istruzioni poco chiare	2	4	8	Istruire il personale esterno sulle procedure di emergenza Prendere visione delle planimetrie esposte e confidenza con l'area di lavoro occupata
Mancata interruzione delle forniture in caso di emergenza	Valvole e pulsanti di sgancio non visibili/raggiungibili	1	4	4	Non ostruire i percorsi interni ed esterni di transito con macchinari, attrezzature o materiali
INTERFERENZA GENERALE	Presenza di altri fornitori o personale di NOI SpA 24/7	1	4	4	Delimitare adeguatamente le aree di lavoro Organizzare le attività considerando la possibile presenza di altre persone/aziende (con sfasamento temporale quando necessario) Coordinare le attività con NOI SpA

[7.11] Maker Space

RISCHIO	CAUSA	R = P X G			MISURE PRECAUZIONALI
		P	G	R	
Inciampo	Materiali, attrezzature e macchinari depositati	1	3	3	<p>Non depositare materiali, attrezzature e macchinari lungo le vie di transito</p> <p>Delimitare l'area dei lavori</p> <p>Segnalare eventuali depositi temporanei</p>
Inciampo	Presenza di cavi durante lo svolgimento dei lavori	1	2	2	<p>Segnalare la presenza di cavi con appositi passacavi a norma ed alta visibilità</p> <p>Limitare la presenza di cavi allo stretto necessario</p>
Scivolamento	Pavimento bagnato non segnalato, sversamento di liquidi	2	3	6	<p>Accedere solo ad illuminazione attiva</p> <p>Prestare attenzione durante i movimenti</p> <p>Non correre</p> <p>Non distrarsi utilizzando il telefono cellulare</p> <p>Esporre sempre la segnaletica "attenzione pavimento bagnato"</p> <p>Asciugare immediatamente qualsiasi sversamento di liquidi</p> <p>Segnalare immediatamente aree bagnate al Facility Management di NOI SpA</p>
Ferite da taglio	Accesso a impianti/macchinari, superfici taglienti o non rifinite/protette	2	4	8	<p>Manutenzioni/installazioni/movimentazioni effettuate solo da personale specializzato, adeguatamente informato e formato</p> <p>Attrezzature di lavoro adeguate</p> <p>DPI adeguati</p>
Urto/ferite da taglio/schiacciamento	Accesso e movimentazione impianti/macchinari/arredi presenti	2	3	6	<p>Manutenzioni/installazioni/movimentazioni effettuate solo da personale specializzato, adeguatamente informato e formato</p> <p>Attrezzature di lavoro adeguate</p> <p>DPI adeguati</p>
Caduta oggetti dall'alto	Oggetti o arredi impilati	1	4	4	<p>Non eccedere con l'altezza delle pile/cataste</p> <p>Impilare solo oggetti/arredi di forma regolare e solida e arredi impilabili</p>

					Verificare la stabilità degli oggetti/arredi prima di movimentarli
Caduta dall'alto / caduta oggetti dall'alto	Cedimento di solai, griglie di ventilazione, ...	2	4	8	L'accesso di qualsiasi attrezzatura di lavoro (PLE, ...), arredo o macchinario deve essere autorizzato da NOI SpA previa verifica delle specifiche della stessa e della portata di solai, griglie o altre parti strutturali Distribuire correttamente il peso dell'attrezzatura utilizzando eventuali stabilizzatori e piastre in dotazione Verificare costantemente eventuali anomalie nelle superfici di appoggio, in caso affermativo rimuovere l'attrezzatura e contattare NOI SpA
Caduta dall'alto / caduta oggetti dall'alto	Impianti posizionati a parete o sul soffitto	2	4	8	Sistemi di sostegno/sollevamento/abbassamento/anticaduta adeguati Se necessario spostare arredi/macchinari/attrezzature di intralcio Personale adeguatamente formato Attrezzature di lavoro adeguate DPI adeguati
Elettrico	Accesso e movimentazione impianti/macchinari presenti	2	4	8	Manutenzioni/installazioni/movimentazioni effettuate solo da personale specializzato, adeguatamente informato e formato Attrezzature di lavoro adeguate DPI adeguati Disconnettere / spegnere macchinari e impianti non fondamentali Segnalare la messa fuori servizio per evitare riattivazioni indesiderate Verificare che le aree interessate da modifiche strutturali (demolizioni, fori) non siano percorse da impianti elettrici Utilizzare solo attrezzature in perfette condizioni Non sovraccaricare prese e quadri elettrici Non collegare apparecchiature in serie
Elettrico	Sovraccarico linee di alimentazione	2	4	8	Non sovraccaricare i punti di alimentazione forniti Collegare solo impianti o attrezzature in perfette condizioni operative e conformi
Ustione	Superfici di tubazioni o macchinari ad alta temperatura, liquidi degli impianti ad alta temperatura	1	4	4	Manutenzioni/installazioni/movimentazioni effettuate solo da personale specializzato, adeguatamente informato e formato Attrezzature di lavoro adeguate DPI adeguati Verificare la temperatura di qualsiasi parte prima di manipolarla Disconnettere / spegnere i macchinari con adeguato anticipo

					<p>Verificare che le tubature non siano in pressione prima di discollegarle o di qualsiasi altra operazione</p> <p>Verificare che le aree interessate da modifiche strutturali (demolizioni, fori) non siano percorse da impianti idraulici</p> <p>Prestare attenzione durante i movimenti</p>
Rumore	Macchinari e impianti in funzione	2	3	6	<p>Disconnettere/spegnere i macchinari non fondamentali</p> <p>In caso di attivazione dell'allarme sonoro indossare i DPI e abbandonare immediatamente l'area DPI adeguati</p>
Propagazione dell'incendio	Presidi antincendio non raggiungibili/disponibili, porte REI lasciate aperte	1	4	4	<p>Non ostruire l'accesso ai presidi antincendio con macchinari, attrezzature o materiali</p> <p>Non bloccare aperte le porte REI con cunei, altri materiali o estintori</p>
Propagazione dell'incendio o mancato soccorso	Edificio non accessibile ai soccorritori professionisti	2	4	4	<p>Non ostruire i percorsi interni ed esterni di transito con macchinari, attrezzature o materiali</p>
Ritardo o impedimento dell'evacuazione	Vie di fuga e uscite di emergenza bloccate o parzialmente ostruite	2	3	6	<p>Non ostruire vie di fuga e uscite di emergenza con macchinari, attrezzature o materiali</p>
Ritardo o impedimento dell'evacuazione	Istruzioni poco chiare	2	4	8	<p>Istruire il personale esterno sulle procedure di emergenza</p> <p>Prendere visione delle planimetrie esposte e confidenza con l'area di lavoro occupata</p>
INTERFERENZA GENERALE	Attrezzature di lavoro di NOI SpA o altre aziende	1	4	4	<p>Divieto di utilizzo se non specificatamente autorizzati</p> <p>Personale adeguatamente formato</p> <p>DPI adeguati</p>
INTERFERENZA GENERALE	Presenza di altri utenti, pubblico o fornitori 24/7	1	4	4	<p>Delimitare adeguatamente le aree di lavoro</p> <p>Organizzare le attività considerando la possibile presenza di altre persone/aziende (con sfasamento temporale quando necessario)</p> <p>Coordinare le attività con NOI SpA</p>

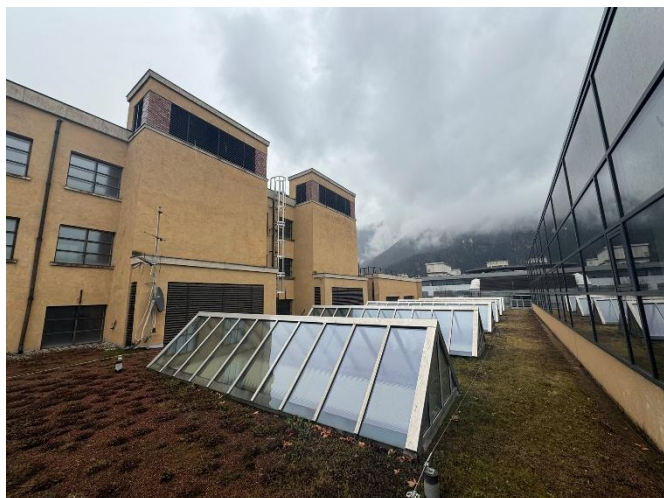
[7.12] Kitchen Lab

RISCHIO	CAUSA	R = P X G			MISURE PRECAUZIONALI
		P	G	R	
Inciampo	Materiali, attrezzature e macchinari depositati	1	3	3	<ul style="list-style-type: none"> Non depositare materiali, attrezzature e macchinari lungo le vie di transito Delimitare l'area dei lavori Segnalare eventuali depositi temporanei
Inciampo	Presenza di cavi durante lo svolgimento dei lavori	1	2	2	<ul style="list-style-type: none"> Segnalare la presenza di cavi con appositi passacavi a norma ed alta visibilità Limitare la presenza di cavi allo stretto necessario
Scivolamento	Pavimento bagnato non segnalato, sversamento di liquidi	2	3	6	<ul style="list-style-type: none"> Accedere solo ad illuminazione attiva Prestare attenzione durante i movimenti Non correre Non distrarsi utilizzando il telefono cellulare Esporre sempre la segnaletica "attenzione pavimento bagnato" Asciugare immediatamente qualsiasi sversamento di liquidi Segnalare immediatamente aree bagnate al Facility Management di NOI SpA
Ferite da taglio	Accesso a impianti/macchinari, superfici taglienti o non rifinite/protette	2	4	8	<ul style="list-style-type: none"> Manutenzioni/installazioni/movimentazioni effettuate solo da personale specializzato, adeguatamente informato e formato Attrezzature di lavoro adeguate DPI adeguati
Urto/ferite da taglio/schiacciamento	Accesso e movimentazione impianti/macchinari/arredi presenti	2	3	6	<ul style="list-style-type: none"> Manutenzioni/installazioni/movimentazioni effettuate solo da personale specializzato, adeguatamente informato e formato Attrezzature di lavoro adeguate DPI adeguati
Caduta oggetti dall'alto	Oggetti o arredi impilati	1	4	4	<ul style="list-style-type: none"> Non eccedere con l'altezza delle pile/cataste Impilare solo oggetti/arredi di forma regolare e solida e arredi impilabili

					Verificare la stabilità degli oggetti/arredi prima di movimentarli
Caduta dall'alto / caduta oggetti dall'alto	Cedimento di solai, griglie di ventilazione, ...	2	4	8	L'accesso di qualsiasi attrezzatura di lavoro (PLE, ...), arredo o macchinario deve essere autorizzato da NOI SpA previa verifica delle specifiche della stessa e della portata di solai, griglie o altre parti strutturali Distribuire correttamente il peso dell'attrezzatura utilizzando eventuali stabilizzatori e piastre in dotazione Verificare costantemente eventuali anomalie nelle superfici di appoggio, in caso affermativo rimuovere l'attrezzatura e contattare NOI SpA
Caduta dall'alto / caduta oggetti dall'alto	Impianti posizionati a parete o sul soffitto	2	4	8	Sistemi di sostegno/sollevamento/abbassamento/anticaduta adeguati Se necessario spostare arredi/macchinari/attrezzature di intralcio Personale adeguatamente formato Attrezzature di lavoro adeguate DPI adeguati
Elettrico	Accesso e movimentazione impianti/macchinari presenti	2	4	8	Manutenzioni/installazioni/movimentazioni effettuate solo da personale specializzato, adeguatamente informato e formato Attrezzature di lavoro adeguate DPI adeguati Disconnettere / spegnere macchinari e impianti non fondamentali Segnalare la messa fuori servizio per evitare riattivazioni indesiderate Verificare che le aree interessate da modifiche strutturali (demolizioni, fori) non siano percorse da impianti elettrici Utilizzare solo attrezzature in perfette condizioni Non sovraccaricare prese e quadri elettrici Non collegare apparecchiature in serie
Elettrico	Sovraccarico linee di alimentazione	2	4	8	Non sovraccaricare i punti di alimentazione forniti Collegare solo impianti o attrezzature in perfette condizioni operative e conformi
Ustione	Superfici di tubazioni o macchinari ad alta temperatura, liquidi degli impianti ad alta temperatura, aree di cottura ad alta temperatura	1	4	4	Manutenzioni/installazioni/movimentazioni effettuate solo da personale specializzato, adeguatamente informato e formato Attrezzature di lavoro adeguate DPI adeguati Verificare la temperatura di qualsiasi parte prima di manipolarla Disconnettere / spegnere i macchinari con adeguato anticipo

					<p>Verificare che le tubature non siano in pressione prima di discollegarle o di qualsiasi altra operazione</p> <p>Verificare che le aree interessate da modifiche strutturali (demolizioni, fori) non siano percorse da impianti idraulici</p> <p>Prestare attenzione durante i movimenti</p>
Rumore	Macchinari e impianti in funzione / allarme impianto Sprinkler	2	3	6	<p>Disconnettere/spegnere i macchinari non fondamentali</p> <p>In caso di attivazione dell'allarme sonoro indossare i DPI e abbandonare immediatamente l'area DPI adeguati</p>
Propagazione dell'incendio	Presidi antincendio non raggiungibili/disponibili, porte REI lasciate aperte	1	4	4	<p>Non ostruire l'accesso ai presidi antincendio con macchinari, attrezzature o materiali</p> <p>Non bloccare aperte le porte REI con cunei, altri materiali o estintori</p>
Propagazione dell'incendio o mancato soccorso	Edificio non accessibile ai soccorritori professionisti	2	4	4	<p>Non ostruire i percorsi interni ed esterni di transito con macchinari, attrezzature o materiali</p>
Ritardo o impedimento dell'evacuazione	Vie di fuga e uscite di emergenza bloccate o parzialmente ostruite	2	3	6	<p>Non ostruire vie di fuga e uscite di emergenza con macchinari, attrezzature o materiali</p>
Ritardo o impedimento dell'evacuazione	Istruzioni poco chiare	2	4	8	<p>Istruire il personale esterno sulle procedure di emergenza</p> <p>Prendere visione delle planimetrie esposte e confidenza con l'area di lavoro occupata</p>
Mancata interruzione delle forniture in caso di emergenza	Valvole e pulsanti di sgancio non visibili/raggiungibili	1	4	4	<p>Non ostruire i percorsi interni ed esterni di transito con macchinari, attrezzature o materiali</p>
INTERFERENZA GENERALE	Presenza di altri utenti, pubblico o fornitori 24/7	1	4	4	<p>Delimitare adeguatamente le aree di lavoro</p> <p>Organizzare le attività considerando la possibile presenza di altre persone/aziende (con sfasamento temporale quando necessario)</p> <p>Coordinare le attività con NOI SpA</p>

[7.13] Tetti e terrazze



RISCHIO	CAUSA	R = P X G			MISURE PRECAUZIONALI
		P	G	R	
Inciampo	Fondo irregolare, griglie, dislivelli, tubazioni, ...	2	2	4	Accedere solo ad illuminazione attiva Prestare attenzione durante i movimenti Non correre Non distrarsi utilizzando il telefono cellulare
Inciampo	Materiali, attrezzature e macchinari depositati	1	3	3	Non depositare materiali, attrezzature e macchinari lungo le vie di transito Delimitare l'area dei lavori Segnalare eventuali depositi temporanei
Inciampo	Presenza di cavi durante lo svolgimento dei lavori	1	2	2	Segnalare la presenza di cavi con appositi passacavi a norma ed alta visibilità Limitare la presenza di cavi allo stretto necessario
Scivolamento	Pavimento bagnato non segnalato, sversamento di liquidi	2	3	6	Accedere solo ad illuminazione attiva Prestare attenzione durante i movimenti Non correre Non distrarsi utilizzando il telefono cellulare Esporre sempre la segnaletica "attenzione pavimento bagnato" Asciugare immediatamente qualsiasi sversamento di liquidi Segnalare immediatamente aree bagnate al Facility Management di NOI SpA
Urto	Ostacoli in alto, tubazioni sporgenti	2	3	6	Accedere solo ad illuminazione attiva Prestare attenzione durante i movimenti Non correre Non distrarsi utilizzando il telefono cellulare Prestare attenzione a impianti o segnaletica sporgente DPI adeguati

Ferite da taglio	Accesso a impianti/macchinari, superfici taglienti o non rifinite/protette	2	4	8	Manutenzioni/installazioni/movimentazioni effettuate solo da personale specializzato, adeguatamente informato e formato Attrezzature di lavoro adeguate DPI adeguati
Urto/ferite da taglio/schiacciamento	Accesso e movimentazione impianti/macchinari/arredi presenti	2	3	6	Manutenzioni/installazioni/movimentazioni effettuate solo da personale specializzato, adeguatamente informato e formato Attrezzature di lavoro adeguate DPI adeguati
Caduta dall'alto	Tetti sprovvisti di parapetto	2	4	8	Accesso ai tetti sprovvisti di parapetto per manutenzioni/installazioni/movimentazioni effettuate solo da personale specializzato, adeguatamente informato e formato Attrezzature di lavoro adeguate DPI adeguati Utilizzare sempre le linee vita disponibili Prestare particolare attenzione al possibile effetto pendolo Divieto di utilizzo di scale portatili o altre attrezzature simili nei pressi dei bordi dei tetti
Caduta dall'alto	Fondi irregolari (ghiaia, ...)	2	4	8	Creare una pavimentazione stabile e piana ove necessario (ad esempio per l'utilizzo di scale portatili) sempre mantenendosi ad adeguata distanza dai bordi del tetto
Caduta dall'alto	Apertura di griglie di ventilazione o altre aperture	2	4	8	Delimitare adeguatamente l'area di lavoro Prevedere adeguati sistemi anticaduta in tutte le fasi di lavoro con rischio di caduta dall'alto
Caduta dall'alto	Parapetti e ringhiere	1	4	4	Divieto di seduta Non sporgersi
Caduta di oggetti dall'alto	Attrezzature non assicurate/aree non delimitate/eventi atmosferici avversi	2	4	8	Delimitare adeguatamente le aree di lavoro anche a livello del terreno Assicurare ovunque possibile materiali e attrezzature, soprattutto se leggeri e di grandi dimensioni (teli, ...) Rimuovere materiali e attrezzature non assicurate quando non in uso e/o in caso di maltempo (vento, ...) Depositare solo i materiali strettamente necessari all'intervento in modo che non possano muoversi anche in caso di maltempo Non depositare materiali o attrezzature nei pressi dei bordi dei tetti Coordinare le attività con NOI SpA
Caduta dall'alto / caduta oggetti dall'alto	Cedimento di solai, griglie di ventilazione, ...	2	4	8	L'accesso di qualsiasi attrezzatura di lavoro (PLE, ...), arredo o macchinario deve essere autorizzato da NOI SpA previa verifica delle specifiche della stessa e della portata di solai, griglie o altre parti strutturali

					<p>Distribuire correttamente il peso dell'attrezzatura utilizzando eventuali stabilizzatori e piastre in dotazione</p> <p>Verificare costantemente eventuali anomalie nelle superfici di appoggio, in caso affermativo rimuovere l'attrezzatura e contattare NOI SpA</p>
Elettrico	Accesso e movimentazione impianti/macchinari presenti	2	4	8	<p>Manutenzioni/installazioni/movimentazioni effettuate solo da personale specializzato, adeguatamente informato e formato</p> <p>Attrezzature di lavoro adeguate</p> <p>DPI adeguati</p> <p>Disconnettere / spegnere macchinari e impianti non fondamentali</p> <p>Segnalare la messa fuori servizio per evitare riattivazioni indesiderate</p> <p>Verificare che le aree interessate da modifiche strutturali (demolizioni, fori) non siano percorse da impianti elettrici</p> <p>Utilizzare solo attrezzature in perfette condizioni</p> <p>Non sovraccaricare prese e quadri elettrici</p> <p>Non collegare apparecchiature in serie</p>
Elettrico	Sovraccarico linee di alimentazione	2	4	8	<p>Non sovraccaricare i punti di alimentazione forniti</p> <p>Collegare solo impianti o attrezzature in perfette condizioni operative e conformi</p>
Elettrico	Scariche atmosferiche	2	4	8	<p>Svolgere le attività solo con meteo ideale</p> <p>Abbandonare immediatamente l'area di lavoro in caso di cambio repentino nella situazione meteorologica</p>
Ustione	Superfici di tubazioni o macchinari ad alta temperatura, liquidi degli impianti ad alta temperatura, parti esposte costantemente al sole	1	4	4	<p>Manutenzioni/installazioni/movimentazioni effettuate solo da personale specializzato, adeguatamente informato e formato</p> <p>Attrezzature di lavoro adeguate</p> <p>DPI adeguati</p> <p>Verificare la temperatura di qualsiasi parte prima di manipolarla</p> <p>Disconnettere / spegnere i macchinari con adeguato anticipo</p> <p>Verificare che le tubature non siano in pressione prima di disconnetterle o di qualsiasi altra operazione</p> <p>Verificare che le aree interessate da modifiche strutturali (demolizioni, fori) non siano percorse da impianti idraulici</p> <p>Prestare attenzione durante i movimenti</p>
Rumore	Macchinari e impianti in funzione	2	3	6	<p>Disconnettere/spegnere i macchinari non fondamentali</p>
Propagazione dell'incendio	Presidi antincendio non	1	4	4	<p>Non ostruire l'accesso ai presidi antincendio con macchinari, attrezzature o materiali</p>

	raggiungibili/disponibili, porte REI lasciate aperte				Non bloccare aperte le porte REI con cunei, altri materiali o estintori
Propagazione dell'incendio o mancato soccorso	Edificio non accessibile ai soccorritori professionisti	2	4	4	Non ostruire i percorsi interni ed esterni di transito con macchinari, attrezzature o materiali
Ritardo o impedimento dell'evacuazione	Vie di fuga e uscite di emergenza bloccate o parzialmente ostruite	2	3	6	Non ostruire vie di fuga e uscite di emergenza con macchinari, attrezzature o materiali
Ritardo o impedimento dell'evacuazione	Istruzioni poco chiare	2	4	8	Istruire il personale esterno sulle procedure di emergenza Prendere visione delle planimetrie esposte e confidenza con l'area di lavoro occupata
Mancata interruzione delle forniture in caso di emergenza	Valvole e pulsanti di sgancio non visibili/raggiungibili	1	4	4	Non ostruire i percorsi interni ed esterni di transito con macchinari, attrezzature o materiali
INTERFERENZA GENERALE	Presenza di altri fornitori o personale di NOI SpA 24/7	1	4	4	Delimitare adeguatamente le aree di lavoro Organizzare le attività considerando la possibile presenza di altre persone/aziende (con sfasamento temporale quando necessario) Coordinare le attività con NOI SpA

[7.14] Aree di pertinenza degli utenti

RISCHIO	CAUSA	R = P X G			MISURE PRECAUZIONALI
		P	G	R	
Inciampo	Presenza di cavi durante lo svolgimento dei lavori	1	2	2	<p>Segnalare la presenza di cavi con appositi passacavi a norma ed alta visibilità</p> <p>Limitare la presenza di cavi allo stretto necessario</p>
Scivolamento	Pavimento bagnato non segnalato, sversamento di liquidi, aree di accesso con tracce di pioggia/neve	2	3	6	<p>Accedere solo ad illuminazione attiva</p> <p>Prestare attenzione durante i movimenti</p> <p>Non correre</p> <p>Non distrarsi utilizzando il telefono cellulare</p> <p>Esporre sempre la segnaletica "attenzione pavimento bagnato"</p> <p>Asciugare immediatamente qualsiasi sversamento di liquidi</p> <p>Segnalare immediatamente aree bagnate al Facility Management di NOI SpA</p>
Urto	Porte con verso di apertura verso aree di passaggio	2	2	4	<p>Accedere solo ad illuminazione attiva</p> <p>Prestare attenzione durante i movimenti</p> <p>Non correre</p> <p>Non distrarsi utilizzando il telefono cellulare</p> <p>Non camminare rasente alle pareti</p> <p>Aprire tutte le porte con cautela</p>
Urto	Vetrare poco visibili	2	3	6	<p>Accedere solo ad illuminazione attiva</p> <p>Prestare attenzione durante i movimenti</p> <p>Non correre</p> <p>Non distrarsi utilizzando il telefono cellulare</p>
Urto/ferite da taglio/schiacciamento	Accesso e movimentazione impianti/macchinari/arredi presenti	2	3	6	<p>Manutenzioni/installazioni/movimentazioni effettuate solo da personale specializzato, adeguatamente informato e formato</p> <p>Attrezzature di lavoro adeguate</p> <p>DPI adeguati</p>
Caduta dall'alto	Parapetti e ringhiere	1	4	4	<p>Divieto di seduta</p> <p>Non sporgersi</p> <p>Supervisionare eventuali minori presenti</p>
Caduta oggetti dall'alto	Oggetti o arredi impilati	1	4	4	<p>Non eccedere con l'altezza delle pile/cataste</p> <p>Impilare solo oggetti/arredi di forma regolare e solida e arredi impilabili</p> <p>Verificare la stabilità degli oggetti/arredi prima di movimentarli</p>
Caduta dall'alto / caduta oggetti dall'alto	Cedimento di solai, griglie di ventilazione, ...	2	4	8	<p>L'accesso di qualsiasi attrezzatura di lavoro (PLE, ...), arredo o macchinario deve essere autorizzato da NOI SpA previa verifica delle specifiche della stessa e della portata di solai, griglie o altre parti strutturali</p> <p>Distribuire correttamente il peso dell'attrezzatura utilizzando eventuali stabilizzatori e piastre in dotazione</p>

					Verificare costantemente eventuali anomalie nelle superfici di appoggio, in caso affermativo rimuovere l'attrezzatura e contattare NOI SpA
Caduta dall'alto / caduta oggetti dall'alto	Impianti posizionati a parete o sul soffitto	2	4	8	Sistemi di sostegno/sollevamento/abbassamento/anticaduta adeguati Personale adeguatamente formato Attrezzature di lavoro adeguate DPI adeguati Installazioni temporanee con appoggio su elementi edilizi devono essere autorizzate da NOI SpA, certificate e conformi come da normativa vigente
Elettrico	Accesso e movimentazione impianti/macchinari presenti	2	4	8	Manutenzioni/installazioni/movimentazioni effettuate solo da personale specializzato, adeguatamente informato e formato Attrezzature di lavoro adeguate DPI adeguati
Elettrico	Sovraccarico linee di alimentazione	2	4	8	Non sovraccaricare i punti di alimentazione forniti Collegare solo impianti o attrezzature in perfette condizioni operative e conformi
Propagazione dell'incendio	Presidi antincendio non raggiungibili/disponibili, porte REI lasciate aperte	1	4	4	Non ostruire l'accesso ai presidi antincendio con macchinari, attrezzature o materiali Non bloccare aperte le porte REI con cunei, altri materiali o estintori
Propagazione dell'incendio o mancato soccorso	Edificio non accessibile ai soccorritori professionisti	2	4	4	Non ostruire i percorsi interni ed esterni di transito con macchinari, attrezzature o materiali
Ritardo o impedimento dell'evacuazione	Vie di fuga e uscite di emergenza bloccate o parzialmente ostruite	2	3	6	Non ostruire vie di fuga e uscite di emergenza con macchinari, attrezzature o materiali
Ritardo o impedimento dell'evacuazione	Istruzioni poco chiare	2	4	8	Istruire il personale esterno sulle procedure di emergenza Prendere visione delle planimetrie esposte e confidenza con l'area di lavoro occupata
INTERFERENZA GENERALE	Aree di pertinenza di altri utenti, rischi non completamente noti a NOI SpA	2	4	8	Informare preventivamente l'utente Richiedere all'utente i propri rischi specifici e da interferenza (DUVRI) Coordinare le attività con NOI SpA e l'utente, che dovrà preventivamente mettere in sicurezza le proprie aree interrompendo se necessario le attività Organizzare le attività considerando la possibile presenza di altre persone/aziende (con sfasamento temporale quando necessario)

[7.8] Norme generali di comportamento

In generale, per tutte le aree di lavoro precedentemente elencate, si richiede al personale dell'azienda incaricata di:

- **accedere solo ed esclusivamente alle aree per le quali si è in possesso di chiavi o badge autorizzato (non seguendo, ad esempio, il personale di NOI SpA o degli utenti con diritti di accesso più ampi);**
- **accedere alle aree di pertinenza degli utenti solo se autorizzati in seguito ad una corretta informazione sui rischi specifici presenti all'interno di esse e ad una adeguata valutazione delle possibili interferenze;**
- accedere sempre accompagnato dal personale di NOI SpA ove esplicitamente previsto all'interno del presente documento;
- non accedere alle aree sulle cui porte è presente una segnaletica "vietato l'accesso ai non addetti ai lavori, se non esplicitamente autorizzati;
- essere sempre riconoscibile indossando uniforme e tesserino di riconoscimento;
- guidare qualsiasi automezzo a passo d'uomo e posteggiarlo solo nelle aree dedicate previste;
- muoversi sempre con cautela e senza distrarsi utilizzando il telefono cellulare, soprattutto percorrendo le scale;
- non correre in nessun caso;
- prestare attenzione ad eventuali sversamenti di liquidi sui pavimenti ed asciugarli immediatamente;
- non bloccare con cunei o altri materiali le porte REI;
- tenere sempre chiuse le porte REI;
- non utilizzare come fermaporta gli estintori o altri presidi antincendio / di primo soccorso;
- **depositare materiali solo nelle aree dedicate previste e non ostruire o coprire mai porte REI, uscite di emergenza, percorsi di fuga, presidi antincendio e di primo soccorso, pulsanti di allarme, rilevatori di fumo o gas, sirene, luci di emergenza, segnaletica o altri sistemi o impianti fondamentali per garantire salute e sicurezza degli occupanti dell'edificio;**
- chiudere sempre tutte le porte interne ed esterne degli edifici, a chiave ove previsto;
- utilizzare i Dispositivi di Protezione Individuale previsti all'interno del presente documento o dal proprio Datore di Lavoro;
- **comunicare sempre preventivamente a NOI SpA la necessità di eseguire attività che richiedano l'utilizzo di sostanze chimiche, infiammabili o asfissianti, con formazione di atmosfere esplosive e/o fumi o che possano essere fonte di innesco (saldatura, levigatura, taglio, ...) ed eseguirla solo previa autorizzazione e applicando misure di prevenzione e protezione adeguate;**
- concordare con NOI SpA un piano di lavoro che includa date, orari di inizio e fine attività, attività svolte e interessate giornalmente;
- delimitare e segnalare adeguatamente le aree di lavoro, impedendone l'accesso a terzi soprattutto in caso di rischio di caduta dall'alto di caduta di oggetti dall'alto;
- **evitare di svolgere qualsiasi lavorazione che possa creare disagi o rischi (schegge, scintille, polvere, esalazioni, fumi, rumore, ...) per gli occupanti delle aree comuni o di altre aree non oggetto dell'incarico nei giorni e negli orari di lavoro ad elevata frequentazione ed in ogni caso informando preventivamente gli altri attori presenti e adottando adeguate contromisure (incluso lo sfasamento temporale) per minimizzarne l'esposizione;**
- lasciare in completa sicurezza le aree di lavoro a fine giornata e al completamento dell'incarico, verificando che tutte le attrezzature utilizzate siano disconnesse e non accessibili e che le lavorazioni effettuate non possano dare avvio a reazioni chimiche non desiderate o a un principio d'incendio;
- pulire adeguatamente le aree di lavoro e comuni cui si è avuto accesso a fine giornata come a fine lavori;
- **non accedere a quadri o sistemi elettrici di distribuzione se non autorizzati e solo con personale adeguatamente informato e formato;**

- prestare estrema attenzione nell'utilizzo di scale portatili (limitandosi ad utilizzare scale a norma ed in perfette condizioni ed evitando di salire sugli arredi);
- limitare al massimo la movimentazione di carichi pesanti utilizzando i DPI previsti e non superando i carichi massimi consentiti per persona;
- gestire correttamente i prodotti chimici, limitandone al massimo le quantità utilizzate e stoccandoli sempre nei luoghi appositi;
- rispettare le quantità massime consentite, nei soli luoghi di stoccaggio autorizzati, per tutte le sostanze chimiche, infiammabili, esplosive e asfissianti;
- non fumare se non nelle aree esterne riservate ai fumatori e dotate di posacenere;
- non toccare mai i rifiuti, di qualsiasi tipologia essi siano, limitandosi a conferirli negli appositi contenitori per la raccolta, se autorizzati (in caso contrario, se previsto come parte dell'incarico, dovranno essere asportati direttamente e usando precauzioni adeguate);
- segnalare al proprio responsabile qualsiasi potenziale situazione di rischio, che potrà poi essere discussa e risolta in collaborazione con il servizio di prevenzione e protezione di NOI SpA;

Gli accessi con mezzi pesanti e piattaforme mobili elevabili di qualsiasi tipo come lo stoccaggio a trasferimento di materiali di massa rilevante o pericolosi devono essere sempre valutati congiuntamente e autorizzati da NOI SpA al fine di verificare che le portate di solai, soffitti, coperture, lucernari, griglie siano adeguate.

NOI SpA si riserva di vietare l'accesso e bloccare qualsiasi attività non preventivamente concordata e autorizzata.

[8.0] Rischi specifici dell'azienda incaricata + misure di prevenzione e protezione

Al fine della definizione delle necessarie misure di prevenzione e protezione, all'azienda incaricata è richiesto di condividere con il responsabile del committente per l'esecuzione del contratto:

- il nominativo di un incaricato dell'azienda incaricata per la cooperazione ed il coordinamento in funzione di sicurezza, cui NOI SpA possa fare riferimento per le tematiche relative a Salute e Sicurezza sul Lavoro;
- l'elenco delle persone che avranno necessità di accedere alle aree di lavoro di NOI SpA;
- una descrizione con corredata valutazione dei rischi delle attività svolte all'interno delle aree messe a disposizione;
- l'elenco di tutte le sostanze chimiche introdotte o prodotte come scarto, con una descrizione dei processi che evidenzino l'eventuale formazione di atmosfere tossiche o esplosive e le relative schede di sicurezza;
- l'eventuale sussistenza di un rischio biologico, mutageno o cancerogeno, causato dalle sostanze introdotte all'interno delle aree di lavoro messe a disposizione come dalle reazioni chimiche tra di esse;
- l'eventuale sussistenza di un rischio rumore o di qualsiasi altro rischio correlato alle attività svolte;
- l'eventuale produzione di rifiuti speciali pericolosi e non e le modalità previste per lo smaltimento;
- le modalità di consegna, carico e scarico del materiale necessario;
- le misure di prevenzione e protezione previste per i lavoratori dell'azienda incaricata e richieste per i lavoratori di NOI SpA che potrebbero risultare esposti a rischi simili.

Le misure di prevenzione e protezione (informazione, formazione, addestramento, Dispositivi di Protezione Individuale, sorveglianza sanitaria, misure organizzative) previste per la minimizzazione dei rischi identificati sono obbligatorie e la loro non osservanza porterà all'immediata interruzione dei lavori.

[9.0] Rischi interferenziali + misure di prevenzione e protezione

Una volta condivisi i rischi specifici relativi ad aree di lavoro ed attività svolte da NOI SpA ed attività svolte dall'azienda incaricata è effettuata congiuntamente (se necessario anche con altre aziende o utenti contemporaneamente presenti nelle stesse aree) un'approfondita analisi dei rischi interferenziali, in cui si valutano le possibili interferenze causate dalla contemporanea presenza di personale appartenente a due o più aziende.

Una prima valutazione dei rischi interferenziali sarà effettuata e documentata con le relative misure di prevenzione e protezione con un congruo anticipo rispetto alla data prevista per l'inizio dei lavori ed immediatamente condivisa con l'azienda incaricata, che a sua volta potrà integrarla o richiederne la modifica.

La valutazione dei rischi interferenziali sarà finalizzata durante una riunione di coordinamento precedente l'inizio dei lavori, se prevista, o comunque durante l'introduzione obbligatoria precedente l'inizio dei lavori (si veda il paragrafo **12** del presente documento).

Le misure di prevenzione e protezione (informazione, formazione, addestramento, Dispositivi di Protezione Individuale, sorveglianza sanitaria, misure organizzative) previste per la minimizzazione dei rischi identificati sono obbligatorie e la loro non osservanza porterà all'immediata interruzione dei lavori.

[10.0] Concessione in uso di macchine e attrezzature

Ovunque sia previsto l'utilizzo da parte dell'azienda incaricata di macchine e/o attrezzature di proprietà di NOI SpA, essa si impegna a garantire

- che le macchine / attrezzature prese in consegna siano in buono stato di conservazione, manutenzione ed efficienza e rispondano ai requisiti di sicurezza previsti dalle norme di prevenzione;

L'azienda incaricata dovrà parallelamente impegnarsi a

- far utilizzare le macchine / attrezzature prese in consegna esclusivamente a proprio personale idoneo, tecnicamente capace, informato, formato ed addestrato specificatamente;
- informare i propri operatori sui rischi e le misure preventive nell'uso delle macchine / attrezzature e sul divieto di vanificarne le funzioni dei dispositivi di sicurezza;
- mantenere in buone condizioni le macchine / attrezzature prese in consegna;

L'eventuale lista con breve descrizione di macchinari e strumenti concessi in uso deve essere fornita per iscritto e sottoscritta per accettazione delle condizioni d'uso precedentemente elencate.

Nella pagina successiva è messo a disposizione un modello di lista per la concessione in uso di macchine e attrezzature.

All'atto della consegna il responsabile dell'azienda ricevente **dichiara:**

- che le macchine / attrezzature prese in consegna sono in buono stato di conservazione, manutenzione ed efficienza e rispondono ai requisiti di sicurezza previsti dalle norme di prevenzione;
- di essere stato informato su rischi e sistemi di prevenzione/protezione relativi all'utilizzo delle macchine / attrezzature consegnate.

e **si impegna a:**

- far utilizzare le macchine / attrezzature prese in consegna esclusivamente a proprio personale idoneo, tecnicamente capace, informato, formato ed addestrato specificatamente;
- informare i propri operatori sui rischi e le misure preventive nell'uso delle macchine / attrezzature e sul divieto di vanificarne le funzioni dei dispositivi di sicurezza;
- mantenere in buone condizioni le macchine / attrezzature prese in consegna.

Bolzano, ___/___/_____

Il responsabile dell'azienda ricevente (nome e cognome in caratteri leggibili)

Firma del responsabile dell'azienda ricevente per presa visione e accettazione

[11.0] Organizzazione della sicurezza e gestione delle emergenze

NUMERO DI EMERGENZA NOI TECHPARK	+39.0471.066640
NUMERO UNICO DI EMERGENZA	112

DATORE DI LAVORO	ULRICH STOFNER	+39.0471.066650 INFO@NOI.BZ.IT
Responsabile del Servizio di Prevenzione e Protezione	Maurizio GRETTTER	+39.339.8313171 maurizio.gretter@eurac.edu
Coordinatore degli RSPP degli utenti	Maurizio GRETTTER	+39.339.8313171 maurizio.gretter@eurac.edu
Rappresentante dei Lavoratori per la Sicurezza	David KEMENATER	+39.0471.066605 d.kemenater@noi.bz.it
Medico Competente	Giuseppe MARANDOLA (SANATRIX)	+39.0471.271515 info.sanatrix@gruppobonvicini.it

[11.1] Coordinatori e addetti alle emergenze

Nominativi e contatti di coordinatori e addetti alle emergenze saranno forniti prima dell'inizio dei lavori.

[11.2] Cassette di primo soccorso e defibrillatori

Tutte le sedi di NOI SpA sono dotate di una o più **cassette di primo soccorso** (il cui contenuto rispetta le disposizioni del D.P.P. 25/2005), verificate periodicamente da un responsabile.

Tutte le sedi di NOI SpA sono dotate di uno o più **defibrillatori semiautomatici pubblici**, verificati periodicamente da un responsabile.

Numero e posizione di cassette di primo soccorso ed eventuali defibrillatori semiautomatici sono riportati all'interno del piano di emergenza ed evacuazione.

[11.3] Piano di emergenza ed evacuazione

Si prega di scaricare la versione più aggiornata a questo indirizzo web:
<https://noi.bz.it/it/hse-documents/noi-techpark-bolzano-bozen/a1>

Le planimetrie di evacuazione riportanti

- uscite di emergenze e vie di fuga;
- presidi antincendio;
- numeri di telefono da contattare in caso di emergenza;
- una sintesi delle procedure per la gestione delle emergenze principali,

sono esposte in diverse posizioni all'interno degli edifici gestiti da NOI SpA.

Anch'esse possono essere scaricate nella loro versione più aggiornata a questo indirizzo web:

<https://noi.bz.it/it/hse-documents/noi-techpark-bolzano-bozen/a1>

Queste informazioni devono essere condivise dall'azienda incaricata con tutti i propri lavoratori.

[12.0] Sopralluogo, riunione di coordinamento e introduzione in fase di avvio dei lavori

Un sopralluogo preliminare è sempre raccomandato ma da considerarsi obbligatorio per l'azienda incaricata -o che intende partecipare alla gara per l'affidamento dell'incarico- per tutte quelle attività non intellettuali a rischio non basso che prevedano (a titolo di esempio, elenco non esaustivo):

- l'accesso ad aree tecniche, laboratori, depositi di qualsiasi genere, posizioni sopraelevate e in generale ad aree con presenza di rischi rilevanti;
- l'utilizzo di mezzi pesanti, carrelli elevatori, gru di qualsiasi tipologia, piattaforme mobili elevabili, trabattelli, ponteggi e in generale qualsiasi mezzo meccanico per il sollevamento di materiali o persone;
- l'utilizzo di sostanze chimiche, biologiche, cancerogene, mutagene o che possano generare atmosfere esplosive o asfissianti e fumi;
- l'utilizzo di attrezzature e strumenti meccanici con rischio elettrico, meccanico, rumore o di innesco;
- un qualsiasi impatto sulle forniture (energia elettrica, gas, acqua, ...) o sulla gestione delle emergenze di NOI SpA (la disattivazione della rilevazione fumi, ...).

o quando richiesto da NOI SpA.

Almeno una riunione di coordinamento è sempre raccomandata ma da considerarsi obbligatoria per l'azienda incaricata per tutte le attività dell'elenco precedente o quando richiesta da NOI SpA.

In sede di riunione di coordinamento sono valutati congiuntamente da NOI SpA e azienda incaricata:

- i rischi specifici di NOI SpA;
- i rischi specifici dell'azienda incaricata;
- eventuali rischi interferenziali;
- misure di prevenzione e protezione.

L'avvenuta riunione di coordinamento è documentata con un verbale che riporti:

- data e orario della riunione;
- durata della riunione;
- nominativi e ruoli delle persone presenti;
- sintesi dei contenuti;
- elenco dettagliato delle misure di prevenzione e protezione da adottare (informazione, formazione, addestramento, Dispositivi di Protezione Individuale, sorveglianza sanitaria, misure organizzative);
- firme dei presenti.

Nelle pagine successive è messo a disposizione un modello per la redazione del verbale della riunione di coordinamento.

Un'introduzione in loco da parte del responsabile del committente per l'esecuzione del contratto, precedente l'inizio dei lavori, è invece sempre obbligatoria.

Essa dovrà prevedere:

- la definizione delle aree di lavoro accessibili all'azienda incaricata e delle modalità di accesso;

- la definizione di tutti i dettagli operativi (posizionamento automezzi o attrezzature, allacciamenti ad energia elettrica o acqua, spazi a disposizione, gestione rifiuti, ...);
- la valutazione di eventuali rischi estemporanei non prevedibili in precedenza e le necessarie misure di prevenzione e protezione;
- l'indicazione dei percorsi di fuga e della posizione dei presidi di primo soccorso e lotta agli incendi più vicini all'area di lavoro identificata;
- la condivisione di un recapito a cui il responsabile del committente per l'esecuzione del contratto sia reperibile per l'intera durata dei lavori.

Per qualsiasi problematica relativa a salute, sicurezza e ambiente non precedentemente valutata deve essere contattato, sempre prima dell'avvio dei lavori, l'incaricato del committente per la cooperazione ed il coordinamento in funzione di sicurezza.

[12.1] Verbale di riunione di coordinamento

RIUNIONE DI COORDINAMENTO			
Data / ora		Durata della riunione (min)	
Oggetto			
Elenco delle persone presenti			
Nome	Cognome	Azienda / Ruolo	Firma
Sintesi dei contenuti (specificare le misure di prevenzione e protezione previste)			

[13.0] Costi relativi alla sicurezza

Con “costi relativi alla sicurezza” si intendono i costi a carico dell’azienda incaricata necessari ad eliminare o ridurre i rischi da interferenza identificati all’interno dei luoghi di lavoro del committente in cui si svolgono i lavori oggetto del contratto.

Essi sono quantificati in base alle misure di prevenzione e protezione identificate all’interno del presente documento e stimati in modo congruo, analitico e per singole voci.

Il totale dei costi relativi alla sicurezza derivanti dalla specifica valutazione delle interferenze è quindi quantificabile in €

Riportati nel documento separato con cui si confermano e sottoscrivono presa visione, accettazione e condivisione con il proprio personale di questo DUVRI

[14.0] Presa visione e accettazione

Al fine di minimizzare i rischi specifici per le aziende esterne attive all'interno delle proprie strutture ed i rischi da interferenza per tutti gli attori presenti, NOI SpA ha optato per l'elaborazione di Documenti Unici di Valutazione dei Rischi Interferenziali (DUVRI) estremamente dettagliati e corredati di numerose immagini fotografiche.

Solo con informazioni dettagliate e circostanziate è possibile, per l'azienda incaricata, valutare correttamente le misure di prevenzione e protezione da mettere in atto, informare e formare il proprio personale sui rischi presenti e coordinarsi con NOI SpA per la minimizzazione dei rischi da interferenza.

Documenti così dettagliati presentano alcuni problemi tecnici di gestione a causa delle dimensioni elevate dei corrispondenti file PDF e sono spesso difficili da firmare digitalmente.

Insieme al DUVRI è quindi inviato all'azienda incaricata anche un documento a parte, sintetico e di dimensioni ridotte, la cui sottoscrizione (preferibilmente in digitale) è richiesta come conferma di presa visione, accettazione e condivisione con il proprio personale del DUVRI.

All'azienda incaricata è quindi richiesto di:

- prendere visione dei paragrafi relativi alle aree di lavoro in cui andrà ad operare (segnalati dal responsabile del committente per l'esecuzione del contratto), informandone il proprio personale;
- sottoscrivere il documento che attesta presa visione, accettazione e condivisione con il proprio personale del DUVRI;
- proseguire insieme a NOI SpA nel processo di identificazione e minimizzazione congiunta dei rischi da interferenza, fornendo nel dettaglio i rischi specifici introdotti e con i necessari momenti di coordinamento.

La conferma di presa visione, accettazione e condivisione con il proprio personale del DUVRI è quindi demandata ad un documento dedicato a parte.